

T.C
AMASYA VALİLİĐİ
LOKMAN HEKİM İŐİTME ENGELLİLER İLK/ORTAOKULU OKULU MÜDÜRLÜĐÜ



2019-2023 STRATEJİK PLANI

İSTİKLALMARŞI

Korkma, sönmez bu şafaklarda yüzen al sancak;
Sönmeden yurdumun üstünde tüten en son ocak.
O benim milletimin yıldızıdır, parlayacak;
O benimdir, o benim milletimindir ancak.

Çatma, kurban olayım, çehreni ey nazlı hilal!
Kahraman ırkıma bir gül! Ne bu şiddet, bu celal?
Sana olmaz dökülen kanlarımız sonra helal...
Hakkıdır Hakk'a tapan milletimin istiklal!

Ben ezelden beridir hür yaşadım, hür yaşarım.
Hangi çılgın bana zincir vuracakmış? Şaşarım!
Kükremiş sel gibiyim, bendimi çiğner, aşarım.
Yırtarım dağları, enginlere sığmam taşarım.

Garbın afakını sarmışsa çelik zırhlı duvar,
Benim iman dolu göğsüm gibi serhaddim var.
Ulusun, korkma! Nasıl böyle bir imanı boğar,
"Medeniyet!" dediğin tek dişi kalmış canavar?

Arkadaş! Yurduma alçakları uğratma sakın.
Siper et gövdeni, dursun bu hayasızca akın.
Doğacaktır sana va'ettiği günler Hakk'ın...
Kim bilir, belki yarın, belki yarından da yakın.

Bastığın yerleri "toprak!" diyerek geçme, tanı:
Düşün altındaki binlerce kefensiz yatanı.
Sen şehit oğlusun, incitme, yazıktır atanı:
Verme, dünyaları alsan da, bu cennet vatanı.

Kim bu cennet vatanın uğruna olmaz ki feda?
Şüheda fışkıracak toprağı sıksan, şühedal!
Canı, cananı bütün varımı alsın da Huda,
Etmesin tek vatanımdan beni dünyada cüda.

Ruhumun senden, İlahi, şudur ancak emeli:
Değmesin mabedimin göğsüne namahrem eli.
Bu ezanlar ezanlar-ki şahadetleri dinin temeli
Ebedi yurdumun üstünde benim inlemeli.

O zaman vecd ile bin secde eder-varsa-taşım,
Her cerihamdan, İlahi, boşanıp kanlı yaşım,
Fışkırır ruh-ı mücerred gibi yerden na'sım;
O zaman yükselerek arşa değer belki başım.

Dalgalar sen de şafaklar gibi ey şanlı hilal!
Olsun artık dökülen kanlarımın hepsi helal!
Ebediyen sana yok, ırkıma yok izmihlal:
Hakkıdır, hür yaşamış bayrağımın hürriyet;
Hakkıdır, Hakk'a tapan, milletimin istiklal!

Mehmet AKİF ERSOY

*Öğretmenler;
Yeni Nesil Sizin
Eseriniz Olacaktır.*

Ş. Öztürk



GENÇLİĞE HİTABE

Ey Türk gençliği! Birinci vazifen, Türk İstiklalini, Türk cumhuriyetini, İlelebet, muhafaza ve müdafaa etmektir.

Mevcudiyetinin ve istikbalinin yegane temeli budur. Bu temel, senin, en kıymetli hazinendir. İstikbalde dahi, seni, bu hazineden, mahrum etmek isteyecek, dahili ve harici, bedhahların olacaktır. Bir gün, istiklal ve cumhuriyeti müdafaa mecburiyetine düşersen, vazifeye atılmak için, içinde bulunacağın vaziyetin imkan ve şeraitini düşünmeyeceksin! Bu imkan ve şerait, çok namüsaıt bir mahiyette tezahür edebilir. İstiklal ve cumhuriyetine kastedecek düşmanlar, bütün dünyada emsali görülmemiş bir galibiyetin mümessili olabilirler. Cebren ve hile ile aziz vatanın, bütün kaleleri zapt edilmiş, bütün tersanelerine girilmiş, bütün ordular dağıtılmış ve memleketin her köşesi bilfiil işgal edilmiş olabilir. Bütün bu şeraitten daha elim ve daha vahim olmak üzere, memleketin dahilinde, iktidara sahip olanlar gaffet ve dalalet ve hatta hıyanet içinde bulunabilirler. Hatta bu iktidar sahipleri şahsi menfaatlerini, müstevlerin siyasi emelleriyle tevhit edebilirler. Millet, fakr u zaruret içinde harap ve bitap düşmüş olabilir.

Ey Türk istikbalinin evladı! İşte, bu ahval ve şerait içinde dahi, vazifen; Türk istiklal ve cumhuriyetini kurtarmaktır! Muhtaç olduğun kudret, damarlarındaki asil kanda, mevcuttur!

Ş. Öztürk



* SUNUŞ

Eğitim sistemimizde gerek yeni yaklaşımlar gerekse de yeni yöntem ve tekniklerde 21. Yüzyılda büyük deęişim ve dönüşümler yaşanmaktadır. Ülkemizde ve dünyada ortaya çıkan bu deęişim ve dönüşümleri karşılayabilecek eğitim öğretim ortamı hazırlamak tüm okullarımızın asli ve vazgeçilmez birer görevi olmalıdır. Bu bağlamda biz eğitim yöneticileri ve öğretmenlere büyük görevler düşmektedir. Lokman Hekim İşitme Engelliler İlkokulu ve Ortaokulu yöneticileri, öğretmenleri, destek personeli ve velileri olarak bu deęişim ve dönüşüm sürecinde üzerimize düşen sorumluluğun farkındayız ve bu sorumlulukları yerine getirmeyi kendimize bir borç olarak biliyoruz.

Bu plan katılımcı yöntemlerle beş yıllık süreyi kapsayacak şekilde hazırlanmıştır. Her bir yıllık uygulama için gelişim planı hazırlanacaktır. Çalışmalarımızın birer meyvesi olan geleceğimizi teminatı olan öğrencilerimizin çevresine ve ülkesine yararlı, kendisi ile barışık, özgüven sahibi birer birey olarak yetiştirmeyi amaçlamaktadır.

Okulumuza ait bu planın hazırlanmasında özveri ile çalışan tüm öğretmen arkadaşlarıma teşekkür ederim.

Yusuf KOÇAK

Okul Müdürü

İçindekiler

SUNUŞ.....	
İÇİNDEKİLER	4
BÖLÜM I: GİRİŞ VE PLAN HAZIRLIK SÜRECİ	5
BÖLÜM II: DURUM ANALİZİ.....	6
OKULUN KISA TANITIMI *	ERROR! BOOKMARK NOT DEFINED.
OKULUN MEVCUT DURUMU: TEMEL İSTATİSTİKLER.....	7
PAYDAŞ ANALİZİ	12
GZFT (GÜÇLÜ, ZAYIF, FIRSAT, TEHDİT) ANALİZİ.....	13
GELİŞİM VE SORUN ALANLARI	20
BÖLÜM III: MİSYON, VİZYON VE TEMEL DEĞERLER	24
MİSYONUMUZ *	24
VİZYONUMUZ *	24
TEMEL DEĞERLERİMİZ *	25
BÖLÜM IV: AMAÇ, HEDEF VE EYLEMLER.....	25
TEMA I: EĞİTİM VE ÖĞRETİME ERİŞİM.....	26
TEMA II: EĞİTİM VE ÖĞRETİMDE KALİTENİN ARTIRILMASI	29
TEMA III: KURUMSAL KAPASİTE	ERROR! BOOKMARK NOT DEFINED.
V. BÖLÜM: MALİYETLENDİRME	32
EKLER:	38

BÖLÜM I: GİRİŞ ve PLAN HAZIRLIK SÜRECİ

2019-2023 dönemi stratejik plan hazırlanması süreci Üst Kurul ve Stratejik Plan Ekibinin oluşturulması ile başlamıştır. Ekip tarafından oluşturulan çalışma takvimi kapsamında ilk aşamada durum analizi çalışmaları yapılmış ve durum analizi aşamasında paydaşlarımızın plan sürecine aktif katılımını sağlamak üzere paydaş anketi, toplantı ve görüşmeler yapılmıştır.

Durum analizinin ardından geleceğe yönelim bölümüne geçilerek okulumuzun amaç, hedef, gösterge ve eylemleri belirlenmiştir. Çalışmaları yürüten ekip ve kurul bilgileri altta verilmiştir.

STRATEJİK PLAN ÜST KURULU

Üst Kurul Bilgileri		Ekip Bilgileri	
Adı Soyadı	Unvanı	Adı Soyadı	Unvanı
Yusuf KOÇAK	Okul Müdürü	Erkan KAŞKA	Müdür Yardımcısı
Adnan DALGIÇ	Okul Müd.Yrd.	Barış DURAK	Rehber Öğr.
Adil Serkan SATI	Özel Eğt. Öğr:	Büşra YAŞAR	Fen Bil. Öğr.
Nurettin AYDIN	Okul Aile Bir.Bşk.	Ali İhsan BİÇER	Türkçe Öğr.
Ayşe KORKUT	Yönetim Kurulu Üye.	Yasemin Yıkılmaz MISIRLI	Sosyal Bilgiler Öğr.
		Ali Osman ASLAN	Veli

BÖLÜM II: DURUM ANALİZİ

Durum analizi bölümünde okulumuzun mevcut durumu ortaya konularak neredeyiz sorusuna yanıt bulunmaya çalışılmıştır.

Bu kapsamda okulumuzun kısa tanıtımı, okul künyesi ve temel istatistikleri, paydaş analizi ve görüşleri ile okulumuzun Güçlü Zayıf Fırsat ve Tehditlerinin (GZFT) ele alındığı analize yer verilmiştir.

MEVCUT DURUM ANALİZ

1. Tarihsel Gelişim

Okulumuz 03.10.1994 tarihinde Lokman Hekim Anaokulu, İlkokulu ve Sanat Ortaokulu adıyla öğretime başlamıştır. 13.10.1997 tarihinde Lokman Hekim İşitme Engelliler İlköğretim Okulu olarak ismi değiştirilmiştir.

1997-1998 eğitim-öğretim yılında 7 kız 9 erkek öğrenci olmak üzere ilk mezunlarını vermiştir.

Halen İşitme Engelliler İlkokulu ve Ortaokulu olarak hizmet vermektedir.

2013 yılından itibaren Otistik öğrenciler de okulun bünyesinde eğitim almaktadırlar.

Bugün okulumuzda 18 derslik bulunmaktadır. 1 öğretmenler odası, 7 tane işitme engelliler sınıfı ile 11 tane otizm sınıfı ile normal eğitim ve öğretime devam etmektedir.

Okulun Mevcut Durumu: Temel İstatistikler

Okul Künyesi

Okulumuzun temel girdilerine ilişkin bilgiler altta yer alan okul künyesine ilişkin tabloda yer almaktadır.

Temel Bilgiler Tablosu- Okul Künyesi

İli: AMASYA		İlçesi: MERKEZ			
Adres:	Bahçeleriçi Mahallesi. Şehit Alper Kalem Cad. No:32	Coğrafi Konum (link)*:	https://goo.gl/maps/UdT84OfT5Av		
Telefon Numarası:	0(358)2126984.	Faks Numarası:	(0358)2187612		
e- Posta Adresi:	746882@meb.k12.tr	Web sayfası adresi:	lokmanhekim@meb.k12.tr		
Kurum Kodu:	746882	Öğretim Şekli:	Tam Gün		
Okulun Hizmete Giriş Tarihi : 01/09/1994		Toplam Çalışan Sayısı *	32		
Öğrenci Sayısı:	Kız	17	Öğretmen Sayısı	Kadın	20
	Erkek	35		Erkek	12
	Toplam	52		Toplam	32
Derslik Başına Düşen Öğrenci Sayısı		:2,88	Şube Başına Düşen Öğrenci Sayısı		:2,88
Öğretmen Başına Düşen Öğrenci Sayısı		:1,62	Şube Başına 30'dan Fazla Öğrencisi Olan Şube Sayısı		:0
Öğrenci Başına Düşen Toplam Gider Miktarı*		3.305	Öğretmenlerin Kurumdaki Ortalama Görev Süresi		4

Çalışan Bilgileri

Okulumuzun çalışanlarına ilişkin bilgiler altta yer alan tabloda belirtilmiştir.

Çalışan Bilgileri Tablosu*

Unvan*	Erkek	Kadın	Toplam
Okul Müdürü ve Müdür Yardımcısı	4	1	5
Sınıf Öğretmeni	8	13	21
Branş Öğretmeni	3	6	9
Rehber Öğretmen	1	0	1
İdari Personel	1	1	2
Yardımcı Personel	8	5	13
Güvenlik Personeli	0	0	0
Toplam Çalışan Sayıları	25	26	51

Okulumuz Bina ve Alanları

Okulumuzun binası ile açık ve kapalı alanlarına ilişkin temel bilgiler altta yer almaktadır.

Okul Yerleşkesine İlişkin Bilgiler

Okul Bölümleri *		Özel Alanlar	Var	Yok
Okul Kat Sayısı	3	Çok Amaçlı Salon		x
Derslik Sayısı	18	Çok Amaçlı Saha		x
Derslik Alanları (m2)	20	Kütüphane		x
Kullanılan Derslik Sayısı	18	Fen Laboratuvarı		x
Şube Sayısı	18	Bilgisayar Laboratuvarı		x
İdari Odaların Alanı (m2)	25	İş Atölyesi	x	
Öğretmenler Odası (m2)	25	Beceri Atölyesi		x
Okul Oturum Alanı (m2)	5456	Pansiyon	x	
Okul Bahçesi (Açık Alan)(m2)	2000			
Okul Kapalı Alan (m2)	800			
Sanatsal, bilimsel ve sportif amaçlı toplam alan (m ²)	80			
Kantin (m2)	5			
Tuvalet Sayısı	33			
Diğer (.....)				

Sınıf ve Öğrenci Bilgileri

Okulumuzda yer alan sınıfların öğrenci sayıları alttaki tabloda verilmiştir.

SINIFI	Kız	Erkek	Toplam	SINIFI	Kız	Erkek	Toplam
1.Sınıf işitme Eng.	1	0	1	4.Sınıf işitme Eng.	1	2	3
2.Sınıf işitme Eng.	2	1	3	6.Sınıf işitme Eng.	1	3	4
3.Sınıf işitme Eng.	0	1	1	7.Sınıf işitme Eng.	1	1	2
1.Sınıf Otizm A Şubesi	0	4	4	8.Sınıf işitme Eng.	6	2	8
1.Sınıf Otizm B Şubesi	2	2	4	5.Sınıf Otizm A Şubesi	0	3	3
2.Sınıf Otizm A Şubesi	2	1	3	6.Sınıf Otizm A Şubesi	1	1	2
2.Sınıf Otizm B Şubesi	0	1	1	7.Sınıf Otizm A Şubesi	1	0	1
3.Sınıf Otizm A Şubesi	0	4	4	8.Sınıf Otizm A Şubesi	1	0	1
3.Sınıf Otizm B Şubesi	0	3	3				
4.Sınıf Otizm A Şubesi	0	4	4				

Donanım ve Teknolojik Kaynaklarımız

Teknolojik kaynaklar başta olmak üzere okulumuzda bulunan çalışır durumdaki donanım malzemesine ilişkin bilgiye alttaki tabloda yer verilmiştir.

Teknolojik Kaynaklar Tablosu

Akıllı Tahta Sayısı	14	TV Sayısı	3
Masaüstü Bilgisayar Sayısı	8	Yazıcı Sayısı	8
Taşınabilir Bilgisayar Sayısı	3	Fotokopi Makinası Sayısı	2
Projeksiyon Sayısı	2	İnternet Bağlantı Hızı	24

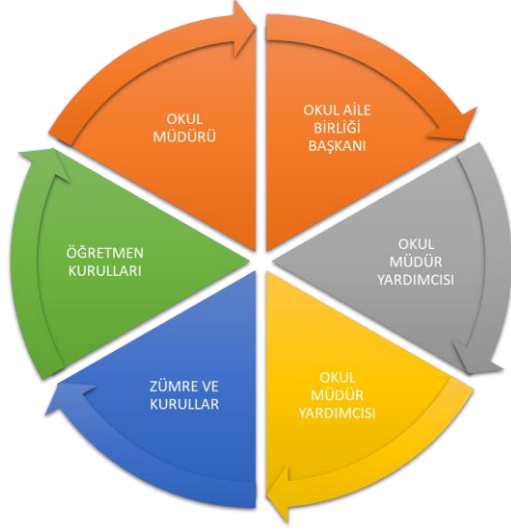
Gelir ve Gider Bilgisi

Okulumuzun genel bütçe ödenekleri, okul aile birliği gelirleri ve diğer katkılarda dâhil olmak üzere gelir ve giderlerine ilişkin son iki yıl gerçekleşme bilgileri alttaki tabloda verilmiştir.

Yıllar	Gelir Miktarı	Gider Miktarı
2016	136.764	86,021
2017	254.000	172.829

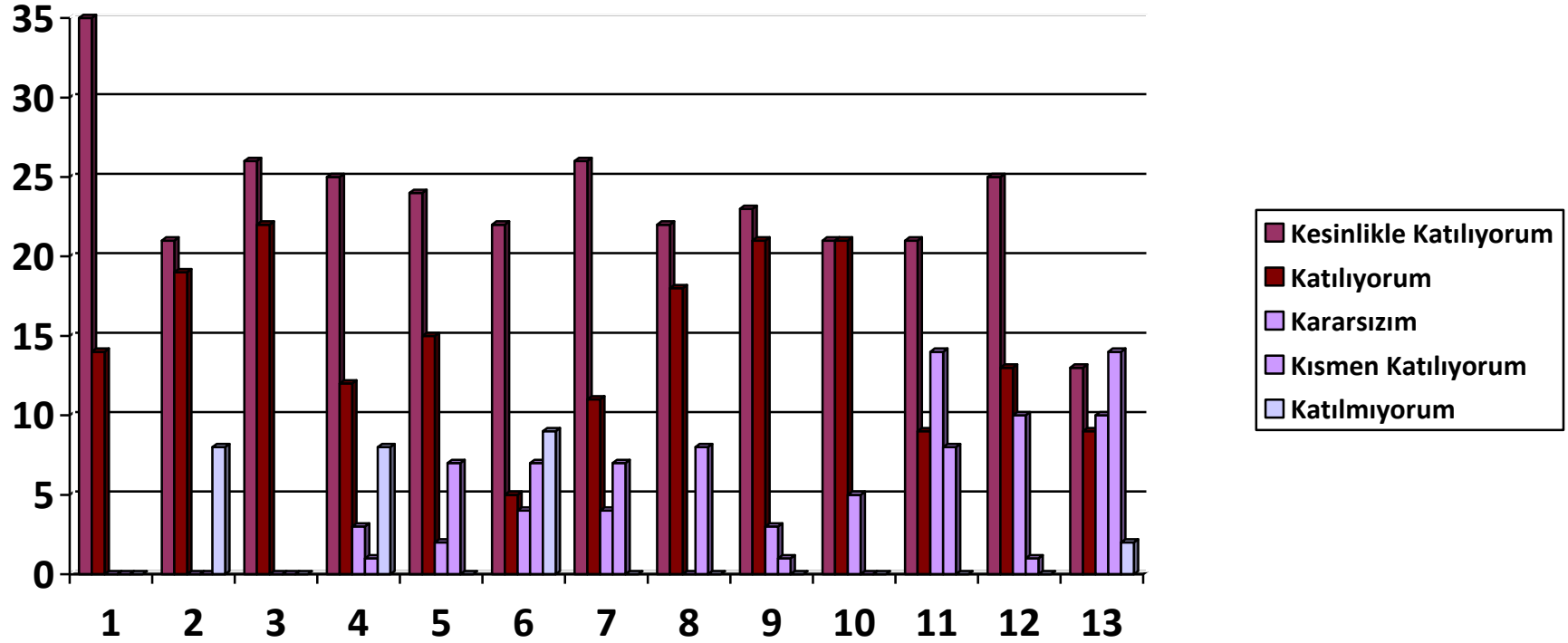
PAYDAŞ ANALİZİ

Kurumumuzun temel paydaşları öğrenci, veli ve öğretmen olmakla birlikte eğitimin dışsal etkisi nedeniyle okul çevresinde etkileşim içinde olunan geniş bir paydaş kitlesi bulunmaktadır. Paydaşlarımızın görüşleri anket, toplantı, dilek ve istek kutuları, elektronik ortamda iletilen önerilerde dâhil olmak üzere çeşitli yöntemlerle sürekli olarak alınmaktadır.



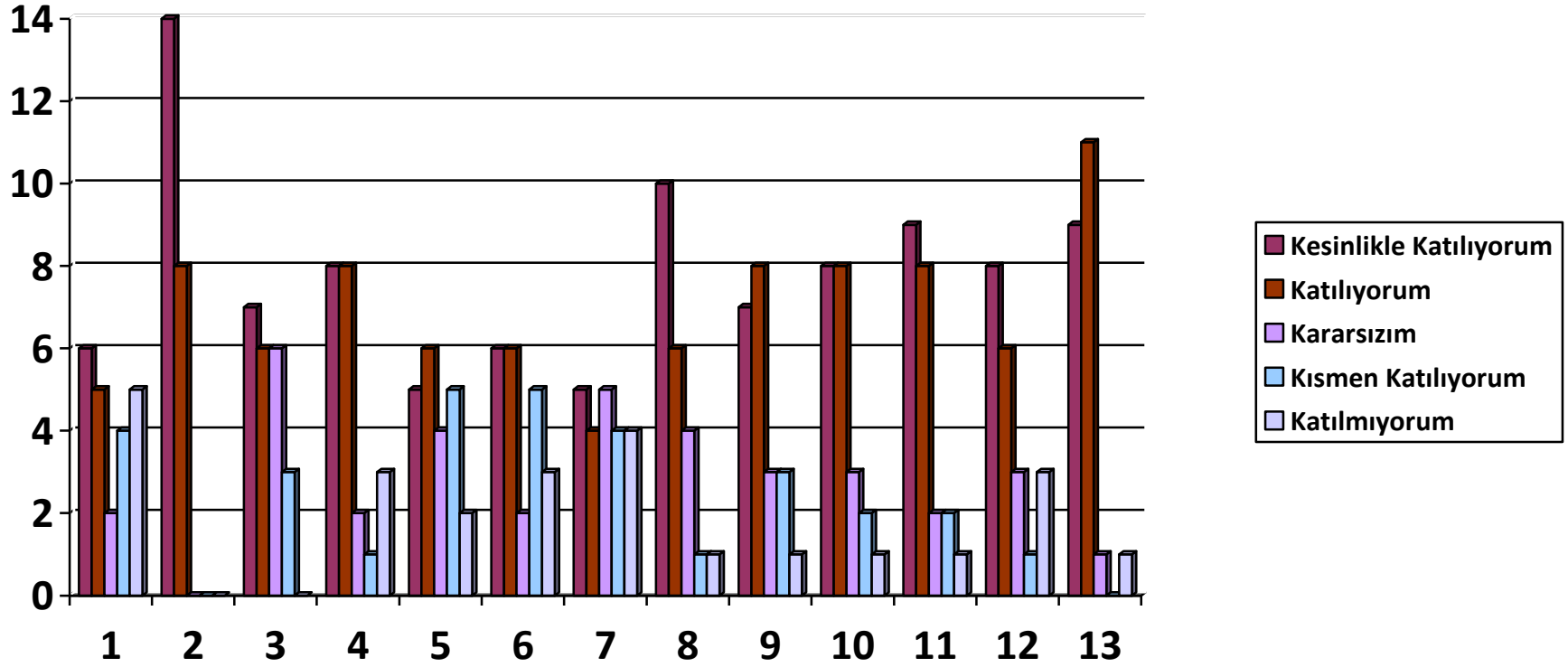
Paydaş anketlerine ilişkin ortaya çıkan temel sonuçlara altta yer verilmiştir * :

Öğrenci Anketi Sonuçları:



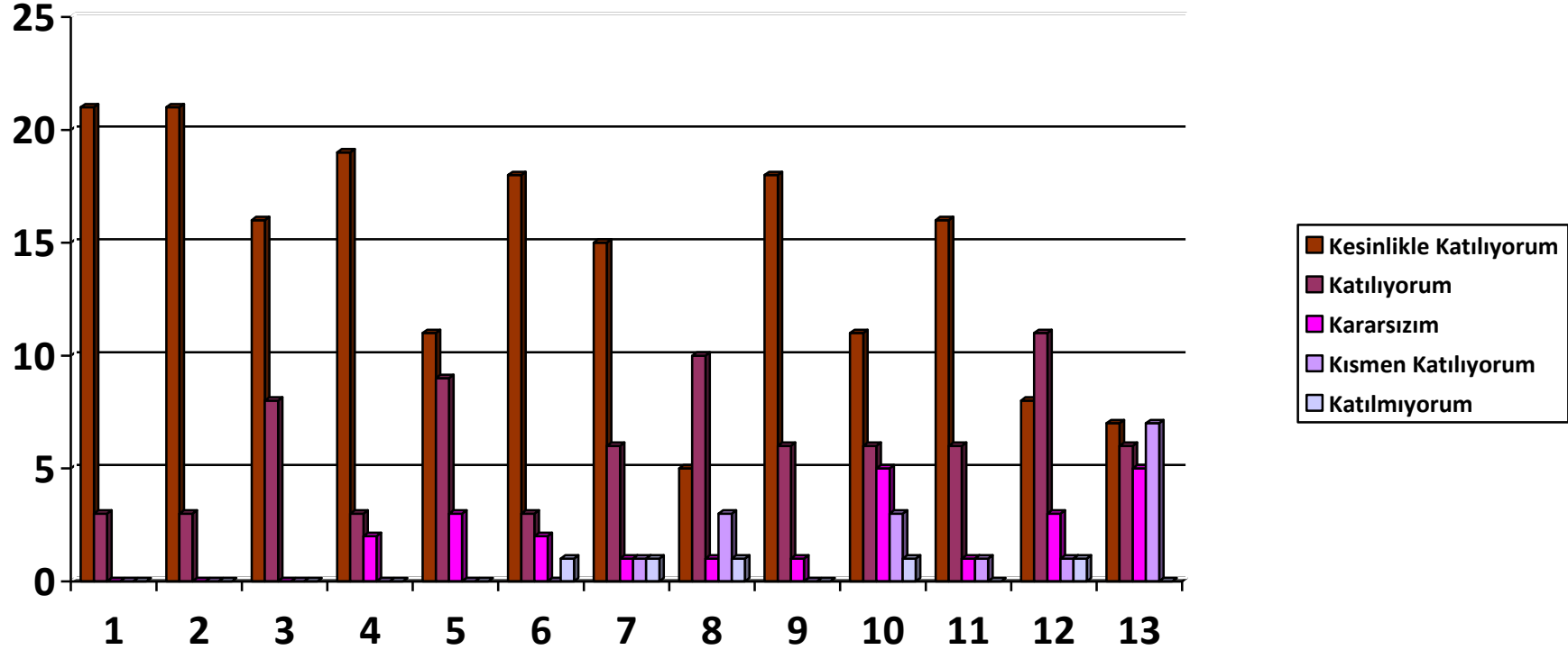
Öğrenci anketi sonuçlarına göre tüm maddelerde “kesinlikle katılıyorum” seçeneğinin yüksek olması öğrenci geri dönütlerinin yüksek ağırlıklı olarak olumlu olduğunu göstermektedir. Okulumuz orta ve ağır düzeyde otizmlili ve işitme engelli öğrencilere hizmet vermesi sebebiyle 13. Madde olan “Okulumuzda yeterli miktarda sanatsal ve kültürel faaliyetler düzenlenmektedir” maddesiyle ilgili tereddütler olduğu görülmektedir.

Öğretmen Anketi Sonuçları:



Öğretmen anketi sonuçlarında ağırlıklı olarak “kesinlikle katılıyorum” ve “katılıyorum” seçeneklerinin yüksek oranda olması olumlu bir gösterge olmakla birlikte “kararsızım” ve diğer seçenekler de incelenerek geliştirme çalışmaları yapılacaktır.

Veli Anketi Sonuçları:



Veli anketi sonuçları incelendiğinde tüm maddelerde “kesinlikle katılıyorum” seçeneğinin yüksek olduğu görülmekte ve yüksek düzeyde bir memnuniyet olduğu değerlendirilmektedir. Okulumuz orta ve ağır düzeyde otizmli ve işitme engelli öğrencilere hizmet vermesi sebebiyle 13. Madde olan “Okulumuzda yeterli miktarda sanatsal ve kültürel faaliyetler düzenlenmektedir” maddesiyle ilgili tereddütler olduğu görülmektedir.

GZFT (Güçlü, Zayıf, Fırsat, Tehdit) Analizi *

Okulumuzun temel istatistiklerinde verilen okul künyesi, çalışan bilgileri, bina bilgileri, teknolojik kaynak bilgileri ve gelir gider bilgileri ile paydaş anketleri sonucunda ortaya çıkan sorun ve gelişime açık alanlar iç ve dış faktör olarak değerlendirilerek GZFT tablosunda belirtilmiştir. Dolayısıyla olguyu belirten istatistikler ile algıyı ölçen anketlerden çıkan sonuçlar tek bir analizde birleştirilmiştir.

Kurumun güçlü ve zayıf yönleri donanım, malzeme, çalışan, iş yapma becerisi, kurumsal iletişim gibi çok çeşitli alanlarda kendisinden kaynaklı olan güçlülükleri ve zayıflıkları ifade etmektedir ve ayrımda temel olarak okul müdürü/müdürlüğü kapsamından bakılarak iç faktör ve dış faktör ayrımı yapılmıştır.

İçsel Faktörler *

Güçlü Yönler

Öğrenciler	Güvenli olması, tüm personelin iletişime açık olması İhtiyaçlarının gideriliyor olması Öğretmen ve personel ilgisi
Çalışanlar	Her türlü bilgiye zamanında ulaşılabilir olması, objektif olması Çalışanların özverisi Temizliğe dikkat edilmesi
Veliler	Güvenli, temiz olması. Tüm personelin ulaşılabilir ve iletişime açık olması Velilerin destekleyici tavırları

	Okulumuza olan güven
Bina ve Yerleşke	Okulun şehir merkezinde olması. Bina güçlendirme çalışmalarının tamamlanmış olması. Sınıflarımızın aydınlık olması Her zaman temiz olması
Donanım	Tüm sınıflarda akıllı tahtaların olması. Oyun salonunun olması. Okulda yemekhane ve kooperatifin bulunması. Gerekli materyallere ulaşılabilmesi
Bütçe	Yemek ve malzeme temininde bütçe desteğinin bulunması
Yönetim Süreçleri	Yönetimin personelin mesleki gelişimini desteklemesi. Yönetici, personel, veli iletişiminin iyi düzeyde olması Adil ve tarafsız davranılması
İletişim Süreçleri	Yönetimin gelişmeye açık ve objektif olması. Öğretmen ve veli görüşlerinin dikkate alınıyor olması Duyuruların zamanında yapılması Bütün yönetici ve personelin her zaman görüşebilme imkanına sahip olması
Sınıf Mevcut Sayısı	Sınıflardaki öğrenci sayılarının öğrencilerimizin durumuna göre belirlenmiş olması

Zayıf Yönler

Öğrenciler	İşitme engelli ve otizm öğrencilerimizin aynı okul ortamında bulunması Birinci kademe ve ikinci kademe öğrencilerimizin aynı binada eğitim görmesi
Veliler	Velilerimize ulaşımın gerek mesafe gerekse sosyokültürel sebeplerle kısıtlı olması Yetişkin eğitimine katılımın kısıtlı olması
Bina ve Yerleşke	İhata duvarının zayıf olması. Okul içinde asansör bulunmaması.
Donanım	Engelli öğrenciler için kullanılacak eğitim materyallerinde kısıtlılık
Bütçe	Okul aile birliğinden gelen kaynağın yetersiz olması. Sosyal ve kültürel faaliyetlere fazla kaynak ayrılamaması
Yönetim Süreçleri	Kadrolu personelin sayı olarak yetersizliği sebebiyle görevlendirmeler yapılması
İletişim Süreçleri	Etkinliklere veli katılımının yetersiz olması

Dışsal Faktörler *

Fırsatlar

Politik	Yönetim kademelerine ulaşılabilirlik.
Ekonomik	Pansiyonlu ve engelli öğrencilere hizmet veren okul olması dolayısıyla okul bütçesinin olması Çevrede maddi durumu ortalamanın üzerinde kişi ve işletmelerin varlığı.
Sosyolojik	Öğretmen ve öğrencilerin birbirlerini iyi tanınması
Teknolojik	Milli Eğitim Bakanlığı teknoloji kullanım durumu, e- devlet uygulamaları e-öğrenme, e-akademi, e-okul, eba uzem internet olanakları
Mevzuat-Yasal	Engelli öğrencilerimize ücretsiz ulaşım ve yemek hizmeti sunulabilmesi
Ekolojik	Okulun çevre düzenlemesinin öğrencilerin sosyalleşmelerinde etkin olması.

Tehditler

Politik	Öğrencilerin değişik ihtiyaçlarına, doğal yeteneklerine ve ilgi alanlarına odaklanılmaması
Ekonomik	Velilerin sosyoekonomik düzeyi
Sosyolojik	Toplumdaki engelli bireyler hakkındaki önyargılar ve bilinçsizlik.
Teknolojik	Çocukların mevcut durumlarından dolayı teknolojik imkanlardan fazla yararlanamaması
Mevzuat-Yasal	Engelli bireylerin kariyer planlama basamaklarının yeterli düzeyde olmaması.
Ekolojik	Okul bulunduğu bölgenin ana yollara yakınlığı

Gelişim ve Sorun Alanları

Gelişim ve sorun alanları analizi ile GZFT analizi sonucunda ortaya çıkan sonuçların planın geleceğe yönelim bölümü ile ilişkilendirilmesi ve buradan hareketle hedef, gösterge ve eylemlerin belirlenmesi sağlanmaktadır.

Gelişim ve sorun alanları ayrımında eğitim ve öğretim faaliyetlerine ilişkin üç temel tema olan Eđitime Erişim, Eđitimde Kalite ve kurumsal Kapasite kullanılmıştır. Eđitime erişim, öğrencinin eğitim faaliyetine erişmesi ve tamamlamasına ilişkin süreçleri; Eđitimde kalite, öğrencinin akademik başarısı, sosyal ve bilişsel gelişimi ve istihdamı da dâhil olmak üzere eğitim ve öğretim sürecinin hayata hazırlama evresini; Kurumsal kapasite ise kurumsal yapı, kurum kültürü, donanım, bina gibi eğitim ve öğretim sürecine destek mahiyetinde olan kapasiteyi belirtmektedir.

Eđitime Eriřim	Eđitimde Kalite	Kurumsal Kapasite
Okullařma Oranı	Akademik Bařarı	Kurumsal İletiřim
Okula Devam/ Devamsızlık	Sosyal, Kltrel ve Fiziksel Geliřim	Kurumsal Ynetim
Okula Uyum, Oryantasyon	Sınıf Tekrarı	Bina ve Yerleřke
zel Eđitime İhtiyaç Duyan Bireyler	İstihdam Edilebilirlik ve Ynlendirme	Donanım
Yabancı đrenciler	đretim Yntemleri	Temizlik, Hijyen
Hayatboyu đrenme	Ders ara gereleri	İř Gvenliđi, Okul Gvenliđi

Geliřim ve sorun alanlarına iliřkin GZFT analizinden yola ıkılarak saptamalar yapılırken yukarıdaki tabloda yer alan ayırımıda belirtilen temel sorun alanlarına dikkat edilmesi gerekmektedir.

1.TEMA: EĞİTİM VE ÖĞRETİME ERİŞİM	
1	Özel eğitime ihtiyaç duyan bireyler için yeterli donanıma sahip öğretmen sayısının yeterli olmaması sorun teşkil etmektedir.
2	Özel eğitime ihtiyaç duyan yabancı öğrencilerin eğitim alabilmesi diğer öğrencilere göre çok daha zor olmaktadır.
3	Özel eğitim alanında okullaşma oranının artırılmasının olumlu etkiler yaratacağı düşünülmektedir.
4	Öğrencilerin okula devam sorununun olmaması.
5	Öğrenci ders materyallerinin zenginleştirilmesi.

Gelişim ve Sorun Alanlarımız

2.TEMA: EĞİTİM VE ÖĞRETİMDE KALİTE	
1	Sosyal, kültürel ve fiziksel gelişim için bu alana yönelik ders saatlerinin artırılmasının olumlu katkı sağlayacağı düşünülmektedir.
2	Ders araç ve gereçlerinin şekillendirilmesi, dersin verim oranını artıracaktır ancak bunun için yeterli kaynağa sahip olmak gerekmektedir.
3	Engelli bireyler için istihdam alanlarının yetersiz olması.
4	Engel gruplarına göre akademik başarı değerlendirme ölçütlerinin düzenlenmesi.
5	Öğretim yöntem ve tekniklerinin özel eğitim öğrencileri için güncellenmesi.

3.TEMA: KURUMSAL KAPASİTE	
1	Okulun tüm personeli birbiriyle sağlıklı iletişim kurabilmektedir,
2	Okul idaresinin öğrenci yararına alınan tüm kararları desteklemesi eğitimi olumlu yönde desteklemektedir.
3	Okulun fiziki şartlarının engel grupları için iyileştirilmesi.

4	Konumu nedeniyle çevrede ve okulda sosyal etkinlik alanlarının az olması çocukların gelişimi üzerindeki olumsuz etkisi.
5	Taşıma ve servis imkanlarının yeterli olması eğitime erişim ve devamlılığı sağlamaktadır.
6	İhata duvarının güçlendirilmesi, dışsal tehditlere karşı okul güvenliğinin artmasını sağlayacaktır.

BÖLÜM III: MİSYON, VİZYON VE TEMEL DEĞERLER

Okul Müdürlüğümüzün Misyon, vizyon, temel ilke ve değerlerinin oluşturulması kapsamında öğretmenlerimiz, öğrencilerimiz, velilerimiz, çalışanlarımız ve diğer paydaşlarımızdan alınan görüşler, sonucunda stratejik plan hazırlama ekibi tarafından oluşturulan Misyon, Vizyon, Temel Değerler; Okulumuz üst kurulana sunulmuş ve üst kurul tarafından onaylanmıştır.

MİSYONUMUZ *

Özel eğitime ihtiyacı olan bireylerin; ilgi, yetenek ve yeterlilikleri doğrultusunda toplum içinde bağımsız yaşamalarına imkan sağlayacak davranışları kazandırmak, bunun için eğitim öğretim ortamları oluşturarak, bireysel ihtiyaçlarını karşılayabilen ve topluma üretken bir birey olarak katılmalarını sağlamaktır.

VİZYONUMUZ *

Özel eğitime ihtiyacı olan bireyleri, benlik saygısı gelişmiş, iletişim becerilerine sahip, paylaşımcı, ilgi ve yetenekleri doğrultusunda yeniliklere ve değişime açık, problem çözme becerisine sahip, duygu ve düşüncelerini ifade edebilen bireyler olarak yetiştirmektir.

TEMEL DEĞERLERİMİZ *

- 1) Çalışmayı kutsal sayma
- 2) Emeđi her zaman kıymetli görme
- 3) Eşitlik-Adalet
- 4) Ahlaki Deđerlere Bağlı Olma
- 5) Saygı-Hoşgörü
- 6) İşbirliđi Katılımcılık
- 7) Verimlilik
- 8) Atatürk İlkelerine Bağlılık
- 9) Yenilikçilik
- 10) Bilimin Evrenselliđine İnanmak
- 11) Uzlaşmaya dayalı demokratik karar ve deđerlendirme
- 12) Eđitimin “her engeli aşacağına olan inancımız”

BÖLÜM IV: AMAÇ, HEDEF VE EYLEMLER

TEMA I: EĞİTİM VE ÖĞRETİME ERİŞİM

Eğitim ve öğretime erişim okullaşma ve okul terki, devam ve devamsızlık, okula uyum ve oryantasyon, özel eğitime ihtiyaç duyan bireylerin eğitime erişimi, yabancı öğrencilerin eğitime erişimi ve hayatboyu öğrenme kapsamında yürütülen faaliyetlerin ele alındığı temadır.

Stratejik Amaç 1:

Kayıt bölgemizde yer alan çocukların okullaşma oranlarını artıran, öğrencilerin uyum ve devamsızlık sorunlarını gideren etkin bir yönetim yapısı kurulacaktır. ***

Stratejik Hedef 1.1. Kayıt bölgemizde yer alan çocukların okullaşma oranları artırılacak ve öğrencilerin uyum ve devamsızlık sorunları da giderilecektir. ***

Performans Göstergeleri

No	PERFORMANS GÖSTERGESİ	Mevcut	HEDEF				
		2018	2019	2020	2021	2022	2023
PG.1.1.a	Kayıt bölgesindeki öğrencilerden okula kayıt yaptıranların oranı (%)	100	100	100	100	100	100
PG.1.1.b	İlkokul birinci sınıf öğrencilerinden en az bir yıl okul öncesi eğitim almış olanların oranı (%) (ilkokul)	50	60	70	90	100	100

PG.1.1.c.	Okula yeni başlayan öğrencilerden oryantasyon eğitimine katılanların oranı (%)	50	80	100	100	100	100
PG.1.1.d.	Bir eğitim ve öğretim döneminde 20 gün ve üzeri devamsızlık yapan öğrenci oranı (%)	10	8	6	4	2	1
PG.1.1.e.	Bir eğitim ve öğretim döneminde 20 gün ve üzeri devamsızlık yapan yabancı öğrenci oranı (%)	1	1	1	1	1	1
PG.1.1.f.	Okulun özel eğitime ihtiyaç duyan bireylerin kullanımına uygunluğu (0-1)	1	1	1	1	1	1
PG.1.1.g.	Hayatboyu öğrenme kapsamında açılan kurslara devam oranı (%) (halk eğitim)						
PG.1.1.h.	Hayatboyu öğrenme kapsamında açılan kurslara katılan kişi sayısı (sayı) (halkeğitim)						

Eylemler*

No	Eylem İfadesi	Eylem Sorumlusu	Eylem Tarihi
1.1.1.	Kayıt bölgesinde yer alan öğrencilerin tespiti çalışması yapılacaktır.	Okul Stratejik Plan Ekibi	01 Eylül-20 Eylül
1.1.2	Devamsızlık yapan öğrencilerin tespiti ve erken uyarı sistemi için çalışmalar yapılacaktır.	Erkan KAŞKA Müdür Yardımcısı	01 Eylül-20 Eylül
1.1.3	Devamsızlık yapan öğrencilerin velileri ile özel aylık toplantı ve görüşmeler yapılacaktır.	Rehberlik Servisi	Her ayın son haftası
1.1.4	Okulun özel eğitime ihtiyaç duyan bireylerin kullanımının kolaylaştırılması için rampa ve asansör eksiklikleri tamamlanacaktır.	Fatih ŞAHİNKAYA Müdür Başyardımcısı	Mayıs 2019
1.1.5	Türkiye geneli işitme engelliler alanında sportif faaliyetlere katılım sağlanacaktır.	Bilal ÇAKICI Beden Eğitimi Öğretmeni	Nisan 2019

No	Eylem İfadesi	Eylem Sorumlusu	Eylem Tarihi
1.1.6	İhtiyaçlar doğrultusunda veli seminerleri yapılacaktır.	Rehberlik servisi	Şubat-Mart-Nisan
1.1.7	Yurtiçinde yapılacak olan sanatsal faaliyetler ve yarışmalara katılım sağlanacaktır.	Bilgin GÜVENDİ- Görsel Sanatlar Öğretmeni	Yıl içerisindeki tüm resim yarışmalarına katılacaktır.
1.1.8	Yurt içinde yapılacak olan Tubitak Bilim fuarına Katılım sağlanacaktır.	Süleyman AKKOYUN- Matematik Öğretmeni	Nisan 2019
1.1.9	Okul içerisinde değişik Branşlardan Egzersiz faaliyetleri düzenlenecektir.	Okul Öğretmenleri	Şubat-Mart NisanMayıs2019
1.1.10	8. Sınıf öğrencilerimize üst öğrenim kurumları tanıtımı ve bilgilendirilmesi yapılacaktır.	Rehberlik servisi	Nisan 2019

TEMA II: EĞİTİM VE ÖĞRETİMDE KALİTENİN ARTIRILMASI

Eğitim ve öğretimde kalitenin artırılması başlığı esas olarak eğitim ve öğretim faaliyetinin hayata hazırlama işlevinde yapılacak çalışmaları kapsamaktadır.

Bu tema altında akademik başarı, sınav kaygıları, sınıfta kalma, ders başarıları ve kazanımları, disiplin sorunları, öğrencilerin bilimsel, sanatsal, kültürel ve sportif faaliyetleri ile istihdam ve meslek edindirmeye yönelik rehberlik ve diğer mesleki faaliyetler yer almaktadır.

Stratejik Amaç 2:

Öğrencilerimizin gelişmiş dünyaya uyum sağlayacak şekilde donanımlı bireyler olabilmesi için eğitim ve öğretimde kalite artırılabacaktır.

Stratejik Hedef 2.1. Öğrenme kazanımlarını takip eden ve velileri de sürece dâhil eden bir yönetim anlayışı ile öğrencilerimizin akademik başarıları ve sosyal faaliyetlere etkin katılımı artırılabacaktır.

Performans Göstergeleri

No	PERFORMANS GÖSTERGESİ	Mevcut	HEDEF				
		2018	2019	2020	2021	2022	2023
PG.2.1.a	Ders Başarıları	%50	%70	%80	%90	%100	%100
PG.2.1.b	Kazanım Takibi	%50	%70	%80	%90	%95	%95
PG.2.1.c.	Üst Öğrenime Geçiş	%100	%100	%100	%100	%100	%100

Eylemler

No	Eylem İfadesi	Eylem Sorumlusu	Eylem Tarihi
2.1.1.	Resim Sergisi	Bilgin GÜVENDİ	22/04/2019
2.1.2	Sinema	Hafize AÇIKER	20/03/2019
2.1.3	Bilimsel(Tubitak Film Fuarı)	Süleyman AKKOYUN	26/04/2019
2.1.4	Sportif Faaliyet(Voleybol Turnuvası)	Bilal ÇAKICI	07/04/2019
2.1.5	Sosyal Faaliyet(Okul Gezisi)	Fatih ŞAHİNKAYA	12/06/2019

Stratejik Hedef 2.2. Etkin bir rehberlik anlayışıyla, öğrencilerimizi ilgi ve becerileriyle orantılı bir şekilde üst öğrenime veya istihdama hazır hale getiren daha kaliteli bir kurum yapısına geçilecektir.

Performans Göstergeleri

No	PERFORMANS GÖSTERGESİ	Mevcut	HEDEF				
		2018	2019	2020	2021	2022	2023
PG.2.2.a	Mesleki Rehberlik Faaliyetleri	4	5	6	7	8	9
PG. 2.2.b	Tercih Kılavuzluğu	3	4	5	6	7	8
PG. 2.2.c.	Yetiştirme Kursları	2	3	3	3	4	5

Eylemler

No	Eylem İfadesi	Eylem Sorumlusu	Eylem Tarihi
2.2.1.	Kariyer Günleri	Bariş DURAK	11/03/2019
2.2.2	Ders Dışı Meslek Kursları Tanıtımı	Bariş DURAK	25/03/2019

TEMA III: KURUMSAL KAPASİTE

Stratejik Amaç 3:

Kurumdaki hizmet, kalite ve verimliliği artırmak için yaşam boyu öğrenme anlayışı çerçevesinde, içinde bulunduğumuz çağın eğitim anlayışı ilkelerine uygun insanları yönetimi sistemi kurmaktır.

Stratejik Hedef 3.1: Bilimsel yöntemlerle belirlenen ihtiyaçlara yönelik kurumun faaliyet alanlarını destekleyecek hizmet içi eğitimler düzenlemektir.

Performans Göstergeleri

No	PERFORMANS GÖSTERGESİ	Mevcut	HEDEF				
		2018	2019	2020	2021	2022	2023
PG.3.1.a	Hizmetiçi Eğitime Katılan Personel Sayısı	10	12	14	16	20	25

Eylemler

No	Eylem İfadesi	Eylem Sorumlusu	Eylem Tarihi
3.1.1.	Gözlem, görüşme, anket, sınav vb. araç ve yöntemlerle yönetici, öğretmen ve personelin ihtiyaç duyduğu ya da ihtiyacın gözlemlendiği alan/konularını belirlemek.	Okul Stratejik Plan Ekibi Okul İdaresi	01 Eylül - 30 Eylül

No	Eylem İfadesi	Eylem Sorumlusu	Eylem Tarihi
3.1.2	Hizmet içi eğitim ihtiyaçlarının belirlenmesinde, katılımcıları merkeze alan bir öğrenme anlayışı sergilemek.	Okul Stratejik Plan Ekibi Okul İdaresi	Öğretim Yılı Boyunca
3.1.3	Yıl içinde İl Milli Eğitim Müdürlüğü tarafından okullardan gelen talep doğrultusunda düzenlenen mahalli hizmet içi eğitim çalışmalarına personelin katılımı için yönlendirmek.	Okul Stratejik Plan Ekibi Okul İdaresi	Öğretim Yılı Boyunca
3.1.4	Öğretmenlerin mesleki gelişimleri için verilen eğitimleri sınıflarda uygulamak. (sınıf yönetimi, ders içi etkinlikler, ölçme ve değerlendirme)	Özel Eğitim Sınıf Öğretmenleri	Öğretim Yılı Boyunca

Stratejik Hedef 3.2: Kurum çalışanlarına liyakat, gayret ve kariyeri esas alan bir görevlendirme ve çalışma ortamı sağlamaktır.

Performans Göstergeleri

No	PERFORMANS GÖSTERGESİ	Mevcut	HEDEF				
		2018	2019	2020	2021	2022	2023
PG.3.2.a	Toplantıların sonunda alınan kararların uygulanmasındaki artış	5	6	7	8	9	10

Eylemler

No	Eylem İfadesi	Eylem Sorumlusu	Eylem Tarihi
3.2.1.	Kurum çalışanlarının görevlendirilmelerinde gönüllüklerini de dikkate almak.	Okul Stratejik Plan Ekibi Okul İdaresi	01 Eylül - 30 Eylül
3.2.2	Verilen hizmetin yoğunluğuna uygun olarak personel görevlendirmek.	Okul Stratejik Plan Ekibi Okul İdaresi	Öğretim Yılı Boyunca
3.2.3	Toplantılara gündem ve hazırlıkla gidilerek ortaya çıkan işle harcanan zamanın orantılı olmasını sağlamak (Zaman Yönetimi ve Toplantı Yönetimi)	Okul Stratejik Plan Ekibi Okul İdaresi	Öğretim Yılı Boyunca
3.2.4	Kurum çalışanlarının kendilerini kurumun anlamlı ve sosyal birer üyesi sayacağı kurum ortamı oluşturmak.	Özel Eğitim Sınıf Öğretmenleri	Öğretim Yılı Boyunca

Stratejik Hedef 3.3: Kurumumuzdan hizmet alanların memnuniyetini artıracak uygun ortamların hazırlanması.

Performans Göstergeleri

No	PERFORMANS GÖSTERGESİ	Mevcut	HEDEF				
		2018	2019	2020	2021	2022	2023
PG.3.3.a	Sunulan hizmetlerden memnun olanların sayısında artış	30	35	40	45	50	55

Eylemler

No	Eylem İfadesi	Eylem Sorumlusu	Eylem Tarihi
3.3.1.	Hizmet alanları bekleme zamanlarında (Veli görüşme odası ya da veli dinlenme alana) memnun edecek fiziki düzenlemeleri yapmak.	Okul Stratejik Plan Ekibi Okul İdaresi	Öğretim Yılı Boyunca
3.3.2	Yoğunluğun yaşandığı dönemlerde (öğrenci kayıtları, nakil, tercih dönemi vb.) sağlıklı hizmetin sunulacağı ortamları hazırlamak.	Okul Stratejik Plan Ekibi Okul İdaresi	Öğretim Yılı Boyunca
3.3.3	Kamu hizmet standartlarının uygulanmasında hizmet alanların memnuniyetinin esas almak.	Okul Stratejik Plan Ekibi Okul İdaresi	Öğretim Yılı Boyunca

Stratejik Hedef 3.4: Plan döneminde Lokman Hekim İşitme Engelliler İlk/Ortaokulunda stratejik yönetim anlayışını yerleştirmektir.

Performans Göstergeleri

No	PERFORMANS GÖSTERGESİ	Mevcut	HEDEF				
		2018	2019	2020	2021	2022	2023
PG.3.4.a	Stratejik planın hazırlanması, uygulanması veya değerlendirilmesi aşamalarına katılan personel sayısındaki artış	10	15	20	25	30	35

Eylemler

No	Eylem İfadesi	Eylem Sorumlusu	Eylem Tarihi
3.4.1.	Kurumda çalışan her bireyin stratejik plan hakkında bilgi sahibi olmasını sağlamak.	Okul Stratejik Plan Ekibi Okul İdaresi	Öğretim Yılı Boyunca
3.4.2	Öğrenci, veli, öğretmen ve tüm çalışanlar için stratejik planlamayla ilgili bilgilendirme ve eğitim toplantılarını düzenlenmek	Okul Stratejik Plan Ekibi Okul İdaresi	Öğretim Yılı Boyunca
3.4.3	Stratejik planın tam kopyasının okul yöneticilerine, kısaltılmış kopyasının zümre ve birimlere basılı olarak vermek.	Okul Stratejik Plan Ekibi	01 Mart - 30 Mart
3.4.4	Stratejik plan ile ilgili yapılacak koordinasyon ve izleme toplantılarına geniş katılımı sağlamak.	Okul Stratejik Plan Ekibi Okul İdaresi	Öğretim Yılı Boyunca

V. BÖLÜM: MALİYETLENDİRME

2019-2023 Stratejik Planı Faaliyet/Proje Maliyetlendirme Tablosu

Kaynak Tablosu	2019	2020	2021	2022	2023	Toplam
Genel Bütçe	200000	210000	231000	252000	277200	304920
Valilikler ve Belediyelerin Katkısı	0	0	0	0	0	0
Diğer (Okul Aile Birlikleri)	500	600	700	800	900	3500
TOPLAM	200500	210600	231700	252800	278100	308420

VI. BÖLÜM: İZLEME VE DEĞERLENDİRME

Okulumuz Stratejik Planı izleme ve değerlendirme çalışmalarında 5 yıllık Stratejik Planın izlenmesi ve 1 yıllık gelişim planının izlenmesi olarak ikili bir ayrıma gidilecektir.

Stratejik planın izlenmesinde 6 aylık dönemlerde izleme yapılacak denetim birimleri, il ve ilçe millî eğitim müdürlüğü ve Bakanlık denetim ve kontrollerine hazır halde tutulacaktır.

Yıllık planın uygulanmasında yürütme ekipleri ve eylem sorumlularıyla aylık ilerleme toplantıları yapılacaktır. Toplantıda bir önceki ayda yapılanlar ve bir sonraki ayda yapılacaklar görüşülüp karara bağlanacaktır.

EKLER:

Öğretmen, öğrenci ve veli anket örnekleri klasör ekinde olup uygulama sonuçları paydaş analizi bölümü ve sorun alanlarının belirlenmesinde kullanılmıştır.