

**T.C.**  
**AMASYA VALİLİĐİ**  
**AMASYA MİLLİ EĐİTİM MÜDÜRLÜĐÜ**



**LOKMAN HEKİM İŐİTME ENGELLİLER OKULU**  
**STRATEJİK PLANI**  
**2024-2028**



***“Eğitimdir ki bir milleti ya hür bağımsız, şanlı, yüksek bir topluluk halinde yaşatır, ya da milleti esaret ve sefalete terk eder.”***

A handwritten signature in black ink, which appears to be 'K. Atatürk'.

**Mustafa Kemal ATATÜRK**

## İSTİKLALMARŞI

Korkma, sönmez bu şafaklarda yüzen al sancak;  
Sönmeden yurdumun üstünde tüten en son ocak.  
O benim milletimin yıldızıdır, parlayacak;  
O benimdir, o benim milletimindir ancak.

Çatma, kurban olayım, çehreni ey nazlı hilal!  
Kahraman ırkıma bir gül! Ne bu şiddet, bu celal?  
Sana olmaz dökülen kanlarımız sonra helal...  
Hakkıdır Hakk'a tapan milletimin istiklal!

Ben ezelden beridir hür yaşadım, hür yaşarım.  
Hangi çılgın bana zincir vuracakmış? Şaşarım!  
Kükremiş sel gibiyim, bendimi çiğner, aşarım.  
Yırtarım dağları, enginlere sığmam taşarım.

Garbın afakını sarmışsa çelik zırhlı duvar,  
Benim iman dolu göğsüm gibi serhaddim var.  
Ulusun, korkma! Nasıl böyle bir imanı boğar,  
"Medeniyet!" dediğin tek dişi kalmış canavar?

Arkadaş! Yurduma alçakları uğratma sakın.  
Siper et gövdeni, dursun bu hayasızca akın.  
Doğacaktır sana va'ettiği günler Hakk'ın...  
Kim bilir, belki yarın, belki yarından da yakın.

Bastığın yerleri "toprak!" diyerek geçme, tanı:  
Düşün altındaki binlerce kefensiz yatanı.  
Sen şehit oğlusun, incitme, yazıktır atanı:  
Verme, dünyaları alsan da, bu cennet vatanı.

Kim bu cennet vatanın uğruna olmaz ki feda?  
Şüheda fışkıracak toprağı sıksan, şüheda!  
Canı, cananı bütün varımı alsın da Huda,  
Etmesin tek vatanımdan beni dünyada cüda.

Ruhumun senden, İlahi, şudur ancak emeli:  
Değmesin mabedimin göğsüne namahrem eli.  
Bu ezanlar ezanlar-ki şahadetleri dinin temeli  
Ebedî yurdumun üstünde benim inlemeli.

O zaman vecd ile bin secde eder-varsa-taşım,  
Her cerihamdan, İlahi, boşanıp kanlı yaşım,  
Fışkırır ruh-ı mücerred gibi yerden na'sım;  
O zaman yükselerek arşa değer belki başım.

Dalgalar sen de şafaklar gibi ey şanlı hilal!  
Olsun artık dökülen kanlarımın hepsi helal!  
Ebediyen sana yok, ırkıma yok izmihlal:  
Hakkıdır, hür yaşamış bayrağımın hürriyet;  
Hakkıdır, Hakk'a tapan, milletimin istiklal!

Mehmet AKIF ERSOY



Öğretmenler;  
Yeni Nesil Sizin  
Eseriniz Olacaktır.

*K. Atatürk*



## GENÇLİĞE HİTABE

Ey Türk gençliği! Birinci vazifen, Türk İstiklalini, Türk cumhuriyetini, ilelebet, muhafaza ve müdafaa etmektir.

Mevcudiyetinin ve istikbalinin yegane temeli budur. Bu temel, senin, en kıymetli hazinendir. İstikbalde dahi, seni, bu hazineden, mahrum etmek isteyecek, dahili ve harici, bedhahları olacaktır. Bir gün, istiklal ve cumhuriyeti müdafaa mecburiyetine düşersen, vazifeye atılmak için, içinde bulunacağın vaziyetin imkan ve şeraitini düşünmeyeceksin! Bu imkan ve şerait, çok namüsalih bir mahiyette tezahür edebilir. İstiklal ve cumhuriyetine kastedecek düşmanlar, bütün dünyada emsali görülmemiş bir galibiyetin mümessili olabilirler. Cebren ve hile ile aziz vatanın, bütün kaleleri zapt edilmiş, bütün tersanelerine girilmiş, bütün ordular dağıtılmış ve memleketin her köşesi bilfiil işgal edilmiş olabilir. Bütün bu şeraitten daha elim ve daha vahim olmak üzere, memleketin dahilinde, iktidara sahip olanlar gafflet ve dalalet ve hatta hiyanet içinde bulunabilirler. Hatta bu iktidar sahipleri şahsi menfaatlerini, müstevlerin siyasi emelleriyle tevhit edebilirler. Millet, fakr u zaruret içinde harap ve bitap düşmüş olabilirler.

Ey Türk istikbalinin evladı! İşte, bu ahval ve şerait içinde dahi, vazifen, Türk istiklal ve cumhuriyetini kurtarmaktır! Muhtaç olduğun kudret, damarlarındaki asil kanda, mevcuttur!

*K. Atatürk*



## SUNUŞ

21.Yüzyılda çok hızlı gelişen bilim ve teknolojiyle birlikte kurumların hızlı deęişimine uyum sağlayabilmeleri için yönetim anlayışının da deęişimi kaçınılmaz olmuştur. Hızlı bir gelişme çabası içinde olan ve hızla gelişen Türkiye eğitim yönetimi anlayışı; çağın gereklerine göre deęişmekte ve gelişmektedir. Eğitim kurumları deęişime uyum sağlayabilmek için tedbirler almak ve bunu sağlayabilmek için geleceęi planlamak zorundadır. Bu noktada stratejik planlama çalışmalarının önemi artmaktadır. Stratejik planlarıyla kurumlar tüm paydaşlarıyla birlikte bugünkü durumlarını analiz ederek, kaynaklarını etkili ve verimli kullanıp geleceklerini planlar. Okulumuz, daha iyi bir eğitim seviyesine ulaşmak düşüncesiyle sürekli yenilenmeyi ve kalite kültürünü kendisine ilke edinmeyi amaçlamaktadır. Büyük önder Atatürk'ü örnek alan bizler; Çağa uyum sağlamış, çaęı yönlendiren öğrenciler yetiştirmek için kurulan okulumuz, geleceęimiz teminatı olan öğrencilerimizi daha iyi imkânlarla yetiştirip, düşünce ufku ve yenilikçi ruhu açık Türkiye Cumhuriyeti'nin çıtasını daha yükseklerle taşıyan bireyler olması için öğretmenleri ve idarecileriyle özverili bir şekilde tüm azmimizle çalışmaktayız.

Biz, eğitimi bizi biz yapan en etkili gelişim-deęişim-dönüşüm süreci olarak görmekteyiz. Bu nedenle amacımız yaşadığımız toprakları eğitilmiş insanlarla daha mutlu daha gelişmiş bir ülke haline getirmektir. Ulusumuzun gelişmiş, çağdaş, modern, zengin ve dünyada söz sahibi bir ülke haline dönüşüm sürecinde eğitimin gücünü görerek; bu güce yol vermek, yön vermek için Türkiye Cumhuriyeti'nin bir ülküsü, kurucusu Mustafa Kemal Atatürk'ün önderlik ettiği bu yolda öğrenciler yetiştirmektir.

Bu bağlamda bizler Lokman Hekim İřitme Engelliler Okulu olarak öncelikle stratejik planımızı oluşturmak için önce ekipler oluşturduk, kurumumuzun özel durumu fiziksel koşulları, avantajları ve dezavantajlarını belirledik. Bu doğrultuda gerçekleştirilebilecek hedefler saptadık. Böylece kurumumuzun sürekli iyileştirme yoluyla başarısını arttıracak yeni açılımlar hedefler belirlemiş olduk. Bu çalışmamızla öğrencilerimizin bilgi ve becerilerini geliştireceęine, verimliliğini arttıracacağına dolayısıyla okul başarısını arttıracacağına inanıyor ve 2024-2028 Stratejik planımızın yararlı olmasını diliyoruz.

**Yusuf KOÇAK**  
**Okul Müdürü**

## İÇİNDEKİLER

Sunuş.....	1
İçindekiler.....	2
Tablolar Dizini.....	4
BÖLÜM I: GİRİŞ ve PLAN HAZIRLIK SÜRECİ .....	5
BÖLÜM II: DURUM ANALİZİ .....	6
Okulun Kısa Tanıtımı .....	6
Okulun Mevcut Durumu .....	6
Temel İstatistikler.....	6
Çalışan Bilgileri .....	8
Okulumuz Bina ve Alanları .....	10
Sınıf ve Öğrenci Bilgileri .....	11
Donanım ve Teknoloji Kaynaklarımız.....	12
Mali Kaynaklar.....	13
PAYDAŞ ANALİZİ.....	15
GZFT (Güçlü, Zayıf, Fırsat, Tehdit) Analizi .....	22
İçsel Faktörler.....	23
Dış Faktörler .....	23
Üst Politika Belgeleri .....	24
Gelişim ve Sorun Alanları .....	25
BÖLÜM III: MİSYON, VİZYON VE TEMEL DEĞERLER.....	27
Misyonumuz .....	27

Vizyonumuz.....	27
Temel Deęerlerimiz.....	27
BÖLÜM IV: AMAÇ, HEDEF VE STRATEJİLER.....	28
Tema I: Eğitim ve Öğretime Erişim.....	28
Tema II: Eğitim ve Öğretimde Kalitenin Artırılması .....	29
Tema III: Kurumsal Kapasite.....	32
BÖLÜM V: İZLEME VE DEĞERLENDİRME.....	35

## TABLolar DİZİNİ

**Tablo 1: Stratejik Plan Kurul-Ekip Bilgileri**

**Tablo 2: Temel Bilgiler Tablosu-Okul Künyesi**

**Tablo 3: Çalışan Bilgileri Tablosu**

**Tablo 4: Çalışanların Görev Dağılımı Tablosu**

**Tablo 5: Okul Yerleşkesine İlişkin Bilgiler**

**Tablo 6: Sınıf ve Öğrenci Bilgileri -2023/2024 Eğitim Öğretim Yılı**

**Tablo 7: Teknolojik Kaynaklar Tablosu**

**Tablo 8: Kaynak Tablosu**

**Tablo 9: Harcama Kalemler**

**Tablo 10: Gelir-Gider Tablosu**

**Tablo 11: Öğrenci Anket Sonuçları**

**Tablo 12: Veli Anket Sonuçları**

**Tablo 13: Öğretmen Anket Sonuçları**

**Tablo 14: PESTLE Analizi**

**Tablo 15: Gelişim ve Sorun Alanları**

**Tablo 16: Eğitim ve Öğretime Erişimin Artırılması İçin Performans Göstergeleri**

**Tablo 17: Eğitim ve Öğretime Erişimin Artırılması İçin Çalışma Tablosu**

**Tablo 18: Eğitim ve Öğretimin Kalitesinin Artırılması İçin Stratejik Hedef 2.1. Performans Göstergeleri**

**Tablo 19: Eğitim ve Öğretimin Kalitesinin Artırılmasına Yönelik Stratejik Hedef 2.1. İçin Çalışma Tablosu**

**Tablo 20: Eğitim ve Öğretimin Kalitesinin Artırılmasına Yönelik Stratejik Hedef 2.2. İçin Çalışma Tablosu**

**Tablo 21: Kurumsal Kapasitenin Geliştirilmesine Yönelik Stratejik Hedef 3.1 İçin Performans Göstergeleri**

**Tablo 22: Kurumsal Kapasitenin Geliştirilmesine Yönelik Stratejik Hedef 3.1 İçin Çalışma Tablosu**

**Tablo 23: Kurumsal Kapasitenin Geliştirilmesine Yönelik Stratejik Hedef 3.2 İçin Performans Göstergeleri**

**Tablo 24: Kurumsal Kapasitenin Geliştirilmesine Yönelik Stratejik Hedef 3.2 İçin Çalışma Tablosu**

**Tablo 25: İzleme ve Değerlendirme Tablosu**

## ŞEKİLLER DİZİNİ

**Şekil 1: Okul Temel Paydaşları**

## BÖLÜM I: GİRİŞ ve PLAN HAZIRLIK SÜRECİ

2024-2028 dönemi stratejik plan hazırlanması süreci Üst Kurul ve Stratejik Plan Ekibinin oluşturulması ile başlamıştır. Ekip tarafından oluşturulan çalışma takvimi kapsamında ilk aşamada durum analizi çalışmaları yapılmış ve durum analizi aşamasında paydaşlarımızın plan sürecine aktif katılımını sağlamak üzere paydaş anketi, toplantı ve görüşmeler yapılmıştır.

Stratejik planlama doğrultusunda bir organizasyon olarak kurumumuzun gelecekte varmak istediği ölçülebilir hedefleri ve bu hedeflere nasıl ulaşılacağı, bulunduğumuz nokta ile ulaşmayı arzu ettiğimiz durum arasındaki yolu gösteren süreç, analiz edilmeye çalışılmıştır.

Durum analizinin ardından geleceğe yönelim bölümüne geçilerek okulumuzun amaç, hedef, gösterge ve çalışmaları belirlenmiştir. Çalışmaları yürüten ekip ve kurul bilgileri altta verilmiştir.

**Tablo 1: Stratejik Plan Kurul-Ekip Bilgileri**

Üst Kurul Bilgileri		Ekip Bilgileri	
Adı Soyadı	Unvanı	Adı-Soyadı	Unvanı
Yusuf KOÇAK	Okul Müdürü	Fatih GÖKTEPE	Müdür Yardımcısı
Adnan DALGIÇ	Okul Müd. Yrd.	Barış DURAK	Rehber Öğr.
Adil Serkan SATI	Özel Eğt. Öğr.	Büşra YAŞAR	Fen Bil. Öğr.
Yunus Emrah Çetin	Okul Aile Bir. Bşk.	Ali İhsan BİÇER	Türkçe Öğr.
Ayşe KORKUT	Yönetim Kurulu Üye.	Yasemin YIKILMAZ MISIRLI	Sosyal Bilgiler Öğr.
		Ali Osman ASLAN	Veli



## BÖLÜM II: DURUM ANALİZİ

Durum analizi bölümünde okulumuzun mevcut durumu ortaya konularak neredeyiz sorusuna yanıt bulunmaya çalışılmıştır.

Bu kapsamda okulumuzun kısa tanıtımı, okul künyesi ve temel istatistikleri, paydaş analizi ve görüşleri ile okulumuzun Güçlü Zayıf Fırsat ve Tehditlerinin (GZFT) ele alındığı analize yer verilmiştir.

### Okulun Kısa Tanıtımı

Okulumuz 03.10.1994 tarihinde Lokman Hekim Anaokulu, İlkokulu ve Sanat Ortaokulu adıyla öğretime başlamıştır. 13.10.1997 tarihinde Lokman Hekim İşitme Engelliler İlköğretim Okulu olarak ismi değiştirilmiştir.

1997-1998 eğitim-öğretim yılında 7 kız 9 erkek öğrenci olmak üzere ilk mezunlarını vermiştir.

Halen İşitme Engelliler İlkokulu ve Ortaokulu olarak hizmet vermektedir.

2013 yılından itibaren Otistik öğrenciler de okulun bünyesinde eğitim almaktadırlar.

Bugün okulumuzda 16 derslik bulunmaktadır. 1 öğretmenler odası, 3 tane işitme engelliler sınıfı ile 13 tane otizm sınıfı ile normal eğitim ve öğretime devam etmektedir.

### Okulun Mevcut Durumu

### Temel İstatistikler

Okulumuzun temel girdilerine ilişkin bilgiler altta yer alan okul künyesine ilişkin tabloda yer almaktadır.

**Tablo 2: Temel Bilgiler Tablosu-Okul Künyesi**

<b>İli:</b> Amasya		<b>İlçesi:</b> Merkez			
<b>Adres:</b>	Bahçeleriçi Mahallesi Şehit Alper Kalem Caddesi Osman Yıldırım Özel Eğitim Meslek Okulu Sitesi No: 32 Merkez/AMASYA		<b>Coğrafi Konum (link):</b> <a href="https://maps.app.goo.gl/jntTDePwuwRh4bqRA">https://maps.app.goo.gl/jntTDePwuwRh4bqRA</a>		
<b>Telefon Numarası:</b>	0(358) 212 69 84		<b>Faks Numarası:</b> 03582187612		
<b>e- Posta Adresi:</b>	<a href="mailto:746882@meb.k12.tr">746882@meb.k12.tr</a>		<b>Web sayfası adresi:</b> lokmanhekim@meb.k12.tr		
<b>Kurum Kodu:</b>	746882		<b>Öğretim Şekli:</b> Tam Gün		
<b>Okulun Hizmete Giriş Tarihi:</b>	01/09/1994		<b>Toplam Çalışan Sayısı</b> 30		
<b>Öğrenci Sayısı:</b>	Kız	9	<b>Öğretmen Sayısı</b>	Kadın	11
	Erkek	43		Erkek	15
	<b>Toplam</b>	52		<b>Toplam</b>	26
<b>Derslik Başına Düşen Öğrenci Sayısı</b>		4	<b>Şube Başına Düşen Öğrenci Sayısı</b>		4
<b>Öğretmen Başına Düşen Öğrenci Sayısı</b>		2	<b>Şube Başına 30'dan Fazla Öğrencisi Olan Şube Sayısı</b>		X
<b>Öğrenci Başına Düşen Toplam Gider Miktarı</b>		X	<b>Öğretmenlerin Kurumdaki Ortalama Görev Süresi</b>		5

## Çalışan Bilgileri

Okulumuzun tüm çalışanlarına (Yönetici, Öğretmen, Yardımcı Personel vb.) ilişkin bilgiler aşağıda yer alan tabloda belirtilmiştir.

**Tablo 3: Çalışan Bilgileri Tablosu**

Unvan	Erkek	Kadın	Toplam
Okul Müdürü	1		1
Okul Müdür Başyardımcısı	1		1
Okul Müdür Yardımcısı	2		2
Sınıf Öğretmeni	6	4	10
Branş Öğretmeni	5	8	13
Rehber Öğretmen	1		1
İdari Personel	1	1	2
Yardımcı Personel	4	2	6
Güvenlik Personeli	0	0	
<b>TOPLAM ÇALIŞAN SAYISI</b>	<b>21</b>	<b>15</b>	<b>36</b>

**Tablo 4: Çalışanların Görev Dağılım Tablosu**

Sıra No	Unvanı	Çalışanların Görev Dağılımı Görevleri
1	Müdür	<ul style="list-style-type: none"><li>Kanun, tüzük, yönetmelik, yönerge, program ve emirlere uygun olarak görevlerini yürütür.</li><li>Okulu düzene koyar</li><li>Okulu denetler.</li><li>Okulun amaçlarına uygun olarak yönetilmesinden, değerlendirilmesinden ve geliştirmesinden sorumludur.</li><li>Okul müdürü, görev tanımında belirtilen diğer görevleri yapar.</li></ul>
2	Müdür Yardımcısı	<ul style="list-style-type: none"><li>Ders okutur.</li><li>Müdürün en yakın yardımcısıdır.</li><li>Müdürün olmadığı zamanlarda müdüre vekâlet eder.</li><li>Okulun her türlü eğitim-öğretim, yönetim, öğrenci, personel, tahakkuk, ayniyat, yazışma, eğitici etkinlikler, yatılılık, bursluluk, güvenlik, beslenme, bakım, koruma, temizlik, düzen, nöbet, halkla ilişkiler gibi işleriyle ilgili olarak okul müdürü tarafından verilen görevleri yapar.</li></ul> <p>Müdür yardımcısı, görev tanımında belirtilen diğer görevleri de yapar.</p>
3	Rehber Öğretmen	<ul style="list-style-type: none"><li>Okul rehberlik planını hazırlar.</li><li>Okul rehberlik panosunu düzenler.</li><li>Sorunlu öğrenciler ile görüşme yapar, anket düzenler.</li><li>Ev aile ziyaretleri yaparak sorunlu öğrencilerin sorunlarını çözmeye çalışır.</li><li>Sınıf rehber öğretmenleri ile koordineli şekilde okul rehberlik çalışmalarını yürütür.</li><li>Öğrencilere mesleki yönlendirme yapar.</li><li>Öğrenci başarısını artırma konusunda bireysel ve grup rehberliği yapar.</li><li>Okul rehberlik hizmetleri yürütme kuruluna katılır.</li><li>Öğrenci davranışlarını değerlendirme kuruluna katılır.</li><li>Başarısız olan öğrenciler ile ilgili kararlarda branş ve sınıf öğretmenleriyle beraber öğrencilere program hazırlar.</li><li>Okul Müdürüne karşı sorumludur.</li></ul>
4	Branş Öğretmenleri	<ul style="list-style-type: none"><li>Branşı ile ilgili olarak yıllık çalışma planını hazırlar.</li><li>Yıl içerisinde müfredata uygun olarak derslere girer.</li><li>Okulda nöbet tutar.</li><li>Yıl içerisinde başarısız olan öğrenciler ile ilgili olarak önlem alır.</li><li>Okul kurul toplantılarına ve diğer kurul toplantılarına katılır.</li><li>Okul Müdürünün verdiği diğer işleri yapar.</li></ul>
5	Sınıf Rehber Öğretmenleri	<ul style="list-style-type: none"><li>Branşı ile ilgili olarak yıllık çalışma planını hazırlamak</li><li>Yıl içerisinde müfredata uygun olarak derslere girmek</li><li>Okulda nöbet tutmak</li><li>Yıl içerisinde başarısız olan öğrenciler ile ilgili olarak önlem alır</li><li>Okul kurul toplantılarına ve diğer kurul toplantılarına katılır</li><li>Okul Müdürünün verdiği diğer işleri yapar</li></ul>
6	Memur	<ul style="list-style-type: none"><li>Okulun gelen ve giden yazı işlerini düzenler.</li><li>Okul Müdürünün verdiği diğer işleri yapar.</li></ul>
7	Hizmetli	<ul style="list-style-type: none"><li>Okulun temizlik işlerinden sorumludur.</li><li>Okulun gelen giden evrakının taşınmasını sağlar.</li><li>Okul Müdürünün verdiği diğer işleri yapar.</li></ul>

## Okulumuzun Bina ve Alanları

Okulumuzun binası ile açık ve kapalı alanlarına ilişkin temel bilgiler altta yer almaktadır.

**Tablo 5: Okul Yerleşkesine İlişkin Bilgiler**

Okul Bölümleri		Özel Alanlar	Var	Yok
Okul Kat Sayısı	3	Çok Amaçlı Salon		X
Derslik Sayısı	18	Çok Amaçlı Saha		X
Derslik Alanları (m2)	20	Kütüphane		X
Kullanılan Derslik Sayısı	18	Fen Laboratuvarı		X
Şube Sayısı	18	Bilgisayar Laboratuvarı		X
İdari Odaların Alanı (m2)	25	İş Atölyesi	X	
Öğretmenler Odası (m2)	25	Beceri Atölyesi		X
Okul Oturma Alanı (m2)	5456	Pansiyon	X	
Okul Bahçesi (Açık Alan)(m2)	2000			
Okul Kapalı Alan (m2)	800			
Sanatsal, bilimsel ve sportif amaçlı toplam alan (m <sup>2</sup> )	80			
Kantin (m2)	0			
Tuvalet Sayısı	33			

## Sınıf ve Öğrenci Bilgileri

Okulumuzda yer alan sınıfların öğrenci sayıları alttaki tabloda verilmiştir.

**Tablo 6: Sınıf ve Öğrenci Bilgileri -2023-2024**

Öğrenci Sayısı	Sınıfı	Kız	Erkek	Toplam
	1. Sınıf	1	7	8
	2. Sınıf	4	6	10
	3. Sınıf	0	4	4
	4. Sınıf	0	5	5
	5. Sınıf	0	4	4
	6. Sınıf	2	6	8
	7. Sınıf	0	2	2
	8. Sınıf	2	9	11
	<b>TOPLAM</b>	<b>9</b>	<b>43</b>	<b>52</b>

## Donanım ve Teknolojik Kaynaklarımız

Teknolojik kaynaklar başta olmak üzere okulumuzda bulunan çalışır durumdaki donanım malzemesine ilişkin bilgiye alttaki tabloda yer verilmiştir.

**Tablo 7: Teknolojik Kaynaklar Tablosu**

Araç-Gereçler	Adet
Bilgisayar	22
Yazıcı	5
Tarayıcı	2
Tepegöz	X
Projeksiyon	3
Televizyon	8
İnternet bağlantısı	Var
Fax	Var
Video	X
DVD Player	X
Fotoğraf makinası	1
Kamera	X
Okul/kurumun internet sitesi	Var
Personel/e-mail adresi	Öğretmenlerin vardır.
Diğer araç-gereçler	X

**Tablo 8: Kaynak Tablosu**

Kaynaklar	2024	2025	2026	2027	2028
Genel Bütçe	200.000	230.000	250.000	270.000	300.00
Okul Aile Birliđi	1.000	1.500	2.000	2.500	3.000
Özel İdare					
Kira Gelirleri					
Döner Sermaye					
Dış Kaynak/Projeler					
Diđer					
TOPLAM	201.000	231.500	252.000	272.500	303.000

Okul/kurum bütçesinde giderler ařađıdaki bařlıklar altında toplanabilir. Harcama türleri okul/kurumların özelliklerine göre çeřitlilik gösterebilir.

**Tablo 9: Harcama Kalemler**

Harcama Kalemi	Çeřitleri
Onarım	Okul/kurum binası ve tesisatlarıyla ilgili her türlü küçük onarım; makine, bilgisayar, yazıcı vb. bakım giderleri
Sosyal-sportif faaliyetler	Etkinlikler ile ilgili giderler
Temizlik	Temizlik malzemeleri alımı
İletişim	Telefon, faks, internet, posta, mesaj giderleri
Kırtasiye	Her türlü kırtasiye ve sarf malzemesi giderleri



**Tablo 10: Gelir-Gider Tablosu**

YILLAR	2021		2022		2023	
	GELİR	GİDER	GELİR	GİDER	GELİR	GİDER
Temizlik	216.420	21.400	232.370	40.800	270.177	25.000
Küçük Onarım		3.000		7.000		15.000
Bilgisayar Harcamaları		4.600		-		61.500
Büro Makinaları Harcamaları		-		-		20.000
Telefon		600		1.080		1.548
Sosyal Faaliyetler		2.000		5.000		10.000
Kırtasiye		-		4.000		15.000
GENEL		31.600		57.880		148.048

## PAYDAŞ ANALİZİ

Katılımcılık stratejik planlamanın temel unsurlarından biridir. Kuruluşun etkileşim içinde olduğu tarafların görüşlerinin dikkate alınması stratejik planın sahiplenilmesini sağlayarak uygulama şansını artıracaktır. Diğer yandan, kamu hizmetlerinin yararlanıcı ihtiyaçları doğrultusunda şekillendirilebilmesi için yararlanıcıların taleplerinin bilinmesi gerekir. Bu nedenle durum analizi kapsamında paydaş analizinin yapılması önem arz etmektedir. Bu kapsamda Amasya Lokman Hekim İşitme Engelli Okulu Stratejik Planlama ekibi olarak planımızın hazırlanması aşamasında katılımcı bir yapı oluşturmak için iletişim ve etkileşim içinde bulunan kurum ve kuruluşların görüşlerinin dikkate alınması ve plana dâhil edilmesi gerekli görülmüş ve bu amaçla paydaş analizi çalışması yapılmıştır.

Stratejik Planlama sürecinde katılımcılığa önem veren kurumumuz tüm paydaşların görüş, talep, öneri ve desteklerinin stratejik planlama sürecine dâhil edilmesini hedeflemiştir. Bu kapsamda Amasya Lokman Hekim İşitme Engelli Okulu, faaliyetleriyle ilgili sunulan hizmetlere ilişkin memnuniyetlerin saptanması, kuruma ilişkin beklentiler, kuruma ilişkin durum tespiti, kurumsal iş birliği ve eşgüdüm, önerilerin tespiti vb. konular hakkında kurumumuzun temel paydaşları olan öğrenci, veli ve öğretmenlerin görüş ve önerilerini almak üzere görüşme ve anket yöntemi uygulanmıştır.



**Şekil 1: Okul Temel Paydaşları**

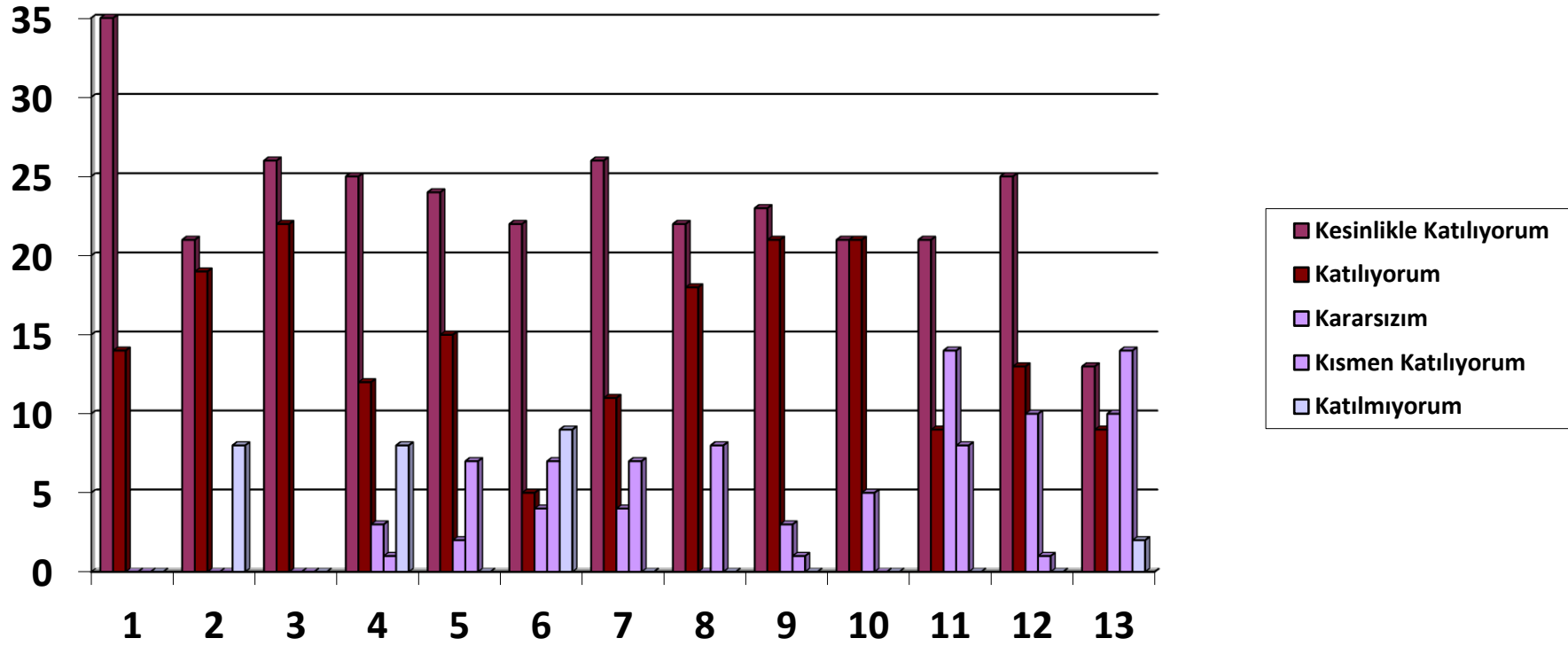
Amasya Lokman Hekim İşitme Engelli Okulu faaliyetlerini nasıl değerlendirdiğine ilişkin görüşlerini içeren öğrenci-öğretmen-veli anket çalışmalarına 10 öğrenci- 25 veli-20 öğretmen katılmıştır. Anket çevrimiçi platform üzerinden uygulanmış ve Amasya Lokman Hekim İşitme Engelli Okulu Stratejik plan Ekibi tarafından değerlendirilmiştir. Okulumuz öğrenci, veli ve öğretmenlerine uygulanan ankete ilişkin sonuçlar aşağıdaki tablolarda belirtilmiştir.

**Tablo 11: Öğrenci Anket Sonuçları**

ÖĞRENCİ MEMNUNİYET ANKETİ		MEMNUNİYET ANKET SONUCU	
SIRA NO	GÖSTERGELER	SONUÇ	SONUÇ %
1	Okulda kendimi güvende hissediyorum.	4,36	87,23
2	Okul temiz ve hijyeniktir.	4,33	86,55
3	Okulun fiziki koşullarını yeterlidir.	4,19	83,87
4	Okul, yeni kabul edilen çocuklara uygun desteği sağlar.	4,62	92,44
5	Farklı kültürlerden gelen öğrencilerin bu okulda memnuniyetle karşılanacağını düşünüyorum.	4,66	93,11
6	Öğretmenlerime ihtiyaç duyduğumda kolaylıkla görüşebilirim.	4,53	90,59
7	Okul müdürüne ihtiyaç duyduğumda kolaylıkla görüşebilirim.	4,26	85,21
8	Okul rehberlik servisinden ihtiyaçlarım doğrultusunda faydalanabiliyorum.	4,31	86,22
9	Okul kişisel hedefler belirlememde ve bu hedeflere ulaşmamda yeterli rehberlik ediyor.	4,19	83,87
10	Okulumda yer almam için birçok fırsat var.	4,29	85,71
11	Okul bana yeterli ders dışı etkinlik olanakları sunuyor.	4,29	85,88
12	Okul kulüpleri amacına uygun şekilde gelişimime katkı sağlıyor.	4,29	85,71
13	Öğretmenlerim derslerin işlenişinde farklı ve ilgi çekici yöntemler kullanır.	4,75	91,76
14	Sınav ve ödevlerin beni değerlendirmek için adil ve yeterli olduğunu düşünüyorum.	4,62	92,44
15	Okulda düzenlenen sanatsal ve kültürel faaliyetler yeterlidir.	4,45	89,08
16	Okulda öğrencilerin görüşleri dikkate alınır.	4,59	91,76
17	Okul kantininde yeterli ve sağlıklı yiyecekler var.	4,04	80,84

18	DYK'leri yeterli buluyorum.	4,01	80,17
19	Öğretmenlerim derslerin işlenişinde farklı ve ilgi çekici yöntemler kullanır.	4,17	83,36
20	Sınav ve ödevlerin beni değerlendirmek için adil ve yeterli olduğunu düşünüyorum.	4,18	83,70
<b>GENEL DEĞERLENDİRME</b>		4,3	86,87

Ankete 10 öğrenci katılmıştır.20 maddelik olan ankette, genel memnuniyet oranı % 86,87 olup düzeyi iyidir.

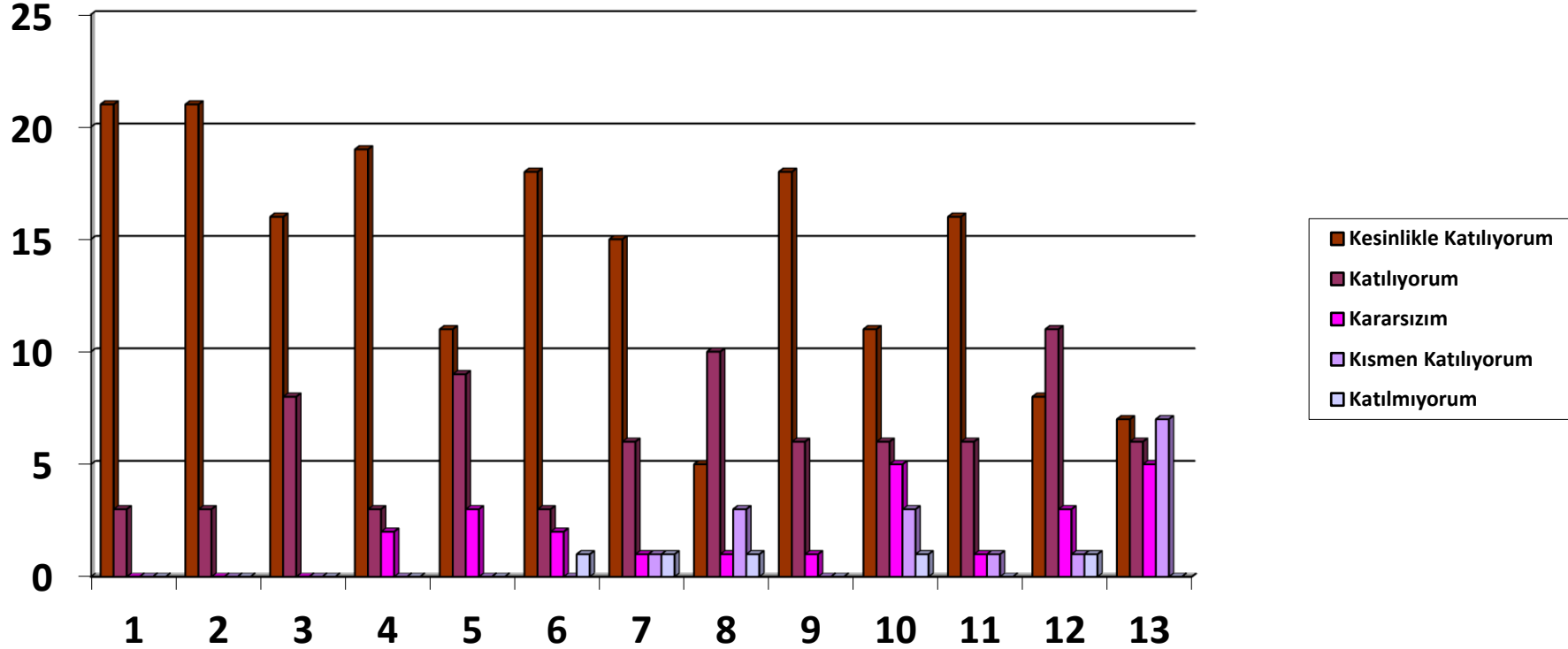


**Tablo 12: Veli Anket Sonuçları**

VELİ MEMNUNİYET ANKETİ		MEMNUNİYET ANKET SONUCU	
SIRA NO	GÖSTERGELER	SONUÇ	SONUÇ %
1	Okulun misyonu ve vizyonunu tam olarak anlıyorum.	4,14	82,77
2	Okulda eğitim ve yönetim kalitesi sürekli olarak geliyor	4,35	86,93
3	Okul temiz ve hijyeniktir	4,42	88,40
4	Okul, öğrencilerin ve personelin güvenliğini sağlamak için uygun güvenlik önlemleri	4,24	84,85
5	Okul, yeni kabul edilen öğrencilere uygun desteği sağlar.	4,44	88,83
6	Okul, çocuğumun okumaya olan ilgisini geliştirmesine yardımcı olabilir.	3,80	75,93
7	Okul çocuğumun öğrenme ilgisini güçlendiriyor	4,00	80,00
8	Okul çocuğumun ahlaki gelişimini teşvik edebilir.	4,00	80,00
9	Okulda kullanılan değerlendirme yöntemleri çocuğumun gelişimini tüm yönleriyle anlamama yardımcı	4,16	83,12
10	Okul, çocuğumun öğrenme performansı ve gelişimi hakkında beni iyi bilgilendiriyor.	4,59	91,86
11	Okul çocuğuma duygusal rahatsızlık ve öğrenme güçlükleri ile karşılaştığında yeterli desteği ve rehberlik	4,59	91,86
12	Öğretmenlerin benimle iletişim kurma yöntemlerinden memnunum.	4,38	87,53
13	Herhangi bir problem durumunda müdür endişelerime cevap veriyor.	4,57	91,43
14	Okulda, velilerin ihtiyaçlarına uygun eğitim faaliyetleri düzenlenir.	4,14	82,86
15	Okul, çocukların gelişimini desteklemek için velilerle iyi bir ilişki kurar.	4,35	86,93
16	Okul, aktif veli katılımını teşvik eder.	4,42	88,40
17	Okulun veli etkinliklerine aktif olarak katılıyorum.	4,24	84,85
18	Bir veli olarak okula aidiyet hissediyorum	4,44	88,83
19	Çocuğumun ev ödevlerini tamamlamasını sağlarım	3,80	75,93
20	Çocuğumu okumaya teşvik ederim	4,00	80,00

21	Çocuğumun her gün okula gitmesini sağlarım	4,00	80,00
22	Çocuğumun eğitiminde aktif bir ortağım.	4,16	83,12
<b>GENEL DEĞERLENDİRME</b>		<b>4,29</b>	<b>85,84</b>

Ankete 25 veli katılmıştır. 22 maddelik olan ankette, genel memnuniyet oranı % 85,84 olup düzeyi iyidir.

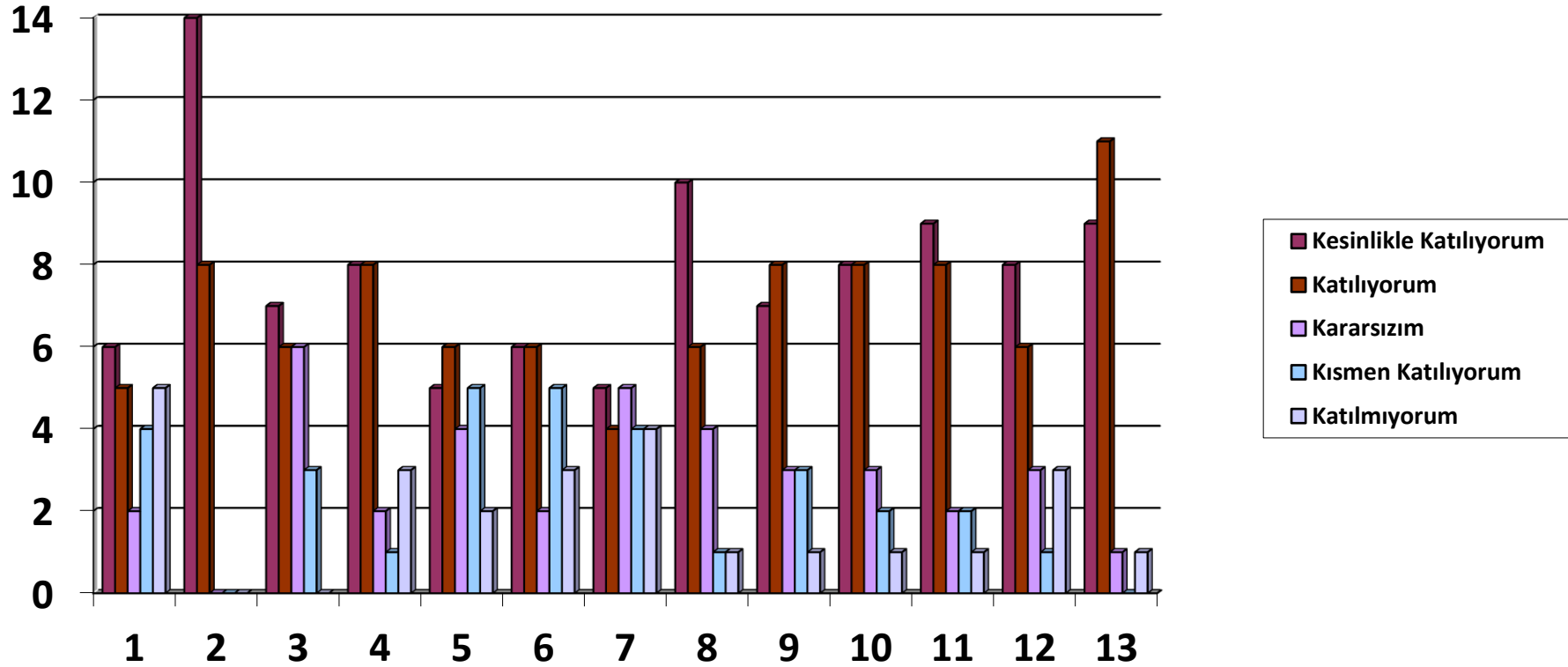


**Tablo 13: Öğretmen Anket Sonuçları**

ÖĞRETMEN MEMNUNİYET ANKETİ		ANKET SONUCU	
SIRA NO	GÖSTERGELER	SONUÇ	SONUÇ %
1	Okulun misyonu ve vizyonunu tam olarak anlıyorum.	4,36	87,23
2	Okulda eğitim ve yönetim kalitesi sürekli olarak gelişiyor.	4,33	86,55
3	Okul temiz ve hijyeniktir.	4,19	83,87
4	Okul, öğrencilerin ve personelin güvenliğini sağlamak için uygun güvenlik önlemleri alır.	4,62	92,44
5	Okul, yeni kabul edilen öğrencilere uygun desteği sağlar.	4,66	93,11
6	Okulumuz mesleki yeterliliğimi geliştirmek için eğitim fırsatları sunuyor.	4,53	90,59
7	Okul yönetimimiz öğretmenleri etkin bir şekilde yönlendirir.	4,26	85,21
8	Okulumuz, öğrencilerin öğrenme ilgisini uyandıracak bir öğrenme ortamı oluşturmuştur.	4,31	86,22
9	Etkili bir öğretmen olmak için ihtiyaç duyduğum kaynaklara erişimim var.	4,19	83,87
10	Bana sunulan kaynakları kullanmak için gerekli eğitime sahibim.	4,29	85,71
11	Okulumuzun, farklı ihtiyaçları olan öğrencileri desteklemek için etkin bir politikası vardır.	4,29	85,88
12	Okulumuz müfredat uygulamasını etkin bir şekilde izler.	4,29	85,71
13	Okulumuz, velilere uygun etkinlikler düzenlemektedir.	4,50	90,08
14	Diğer öğretmenlerle iş birliği yaparım.	4,62	92,44

15	Okul personeli arasında dostane bir ilişki sürdürülür.	4,45	89,08
16	Takım ruhumuz ve moralimiz yüksek.	4,59	91,76
17	Okulumuza aidiyet hissediyorum.	4,04	80,84
<b>GENEL DEĞERLENDİRME</b>		<b>4,3</b>	<b>86,87</b>

Ankete 20 öğretmen katılmıştır 17 maddelik olan ankette, genel memnuniyet oranı % 86,87 olup düzeyi iyidir.





## GZTF (Güçlü, Zayıf, Fırsat, Tehdit) Analizi

Okulumuzun temel istatistiklerinde verilen okul künyesi, çalışan bilgileri, bina bilgileri, teknolojik kaynak bilgileri ve gelir gider bilgileri ile paydaş anketleri sonucunda ortaya çıkan sorun ve gelişime açık alanlar iç ve dış faktör olarak değerlendirilerek GZTF tablosunda belirtilmiştir. Dolayısıyla olguyu belirten istatistikler ile algıyı ölçen anketlerden çıkan sonuçlar tek bir analizde birleştirilmiştir.

Kurumun güçlü ve zayıf yönleri donanım, malzeme, çalışan, iş yapma becerisi, kurumsal iletişim gibi çok çeşitli alanlarda kendisinden kaynaklı olan güçlülükleri ve zayıflıkları ifade etmektedir ve ayrımda temel olarak okul müdürü/müdürlüğü kapsamından bakılarak iç faktör ve dış faktör ayrımı yapılmıştır.

### İçsel Faktörler

Okulumuzda yapılan değerlendirme neticesinde elde edilen güçlü ve zayıf yönler sırasıyla aşağıdaki verilmiştir.

#### *Okulumuzun Güçlü Yönleri*

<b>Öğrenciler</b>	Güvenli olması, tüm personelin iletişime açık olması İhtiyaçlarının gideriliyor olması Öğretmen ve personel ilgisi
<b>Çalışanlar</b>	Her türlü bilgiye zamanında ulaşılabilir olması, objektif olması Çalışanların özverisi Temizliğe dikkat edilmesi
<b>Veliler</b>	Güvenli, temiz olması. Tüm personelin ulaşılabilir ve iletişime açık olması Velilerin destekleyici tavırları Okulumuza olan güven
<b>Bina ve Yerleşke</b>	Okulun şehir merkezinde olması. Bina güçlendirme çalışmalarının tamamlanmış olması. Sınıflarımızın aydınlık olması Her zaman temiz olması
<b>Donanım</b>	Tüm sınıflarda akıllı tahtaların olması. Oyun salonunun olması. Okulda yemekhane ve kooperatifin bulunması. Gerekli materyallere ulaşılabilmesi
<b>Bütçe</b>	Yemek ve malzeme temininde bütçe desteğinin bulunması
<b>Yönetim Süreçleri</b>	Yönetimin personelin mesleki gelişimini desteklemesi. Yönetici, personel, veli iletişiminin iyi düzeyde olması

	Adil ve tarafsız davranılması
<b>İletişim Süreçleri</b>	Yönetimin gelişmeye açık ve objektif olması. Öğretmen ve veli görüşlerinin dikkate alınıyor olması Duyuruların zamanında yapılması Bütün yönetici ve personelin her zaman görüşebilme imkanına sahip olması
<b>Sınıf Mevcut Sayısı</b>	Sınıflardaki öğrenci sayılarının öğrencilerimizin durumuna göre belirlenmiş olması

### ***Okulumuzun Zayıf Yönleri***

<b>Öğrenciler</b>	İşitme engelli ve otizm öğrencilerimizin aynı okul ortamında bulunması Birinci kademe ve ikinci kademe öğrencilerimizin aynı binada eğitim görmesi
<b>Veliler</b>	Velilerimize ulaşımın gerek mesafe gerekse sosyokültürel sebeplerle kısıtlı olması Yetişkin eğitime katılımın kısıtlı olması
<b>Bina ve Yerleşke</b>	İhata duvarının zayıf olması. Okul içinde asansör bulunmaması.
<b>Donanım</b>	Engelli öğrenciler için kullanılacak eğitim materyallerinde kısıtlılık
<b>Bütçe</b>	Okul aile birliğinden gelen kaynağın yetersiz olması. Sosyal ve kültürel faaliyetlere fazla kaynak ayırlanamaması
<b>Yönetim Süreçleri</b>	Kadrolu personelin sayı olarak yetersizliği sebebiyle görevlendirmeler yapılması
<b>İletişim Süreçleri</b>	Etkinliklere veli katılımının yetersiz olması

- Personelin bir kısmında “biz” duygusunun yeterince gelişmemesinden kaynaklanan iş kaybının olması
- Kurum personelinin bir kısmının gelişime (teknolojik, mesleki yeterlilik) kolay uyum sağlayamaması

## Dış Faktörler

### PESTLE (Politik-Yasal, Ekonomik, Sosyo-Kültürel, Teknolojik, Ekolojik, Etik) Analizi

Ülkemizde eğitim teknolojilerinden hedef ve pratiklere kadar pek çok olgu, küresel bir algıyla yeniden tasarlanmaya başlanmıştır. Küreselleşme ve bilgi toplumunun dinamik oluşumları olduğu dikkate alındığında eğitim, eğitimli insan, öğrenme, okul, okul yöneticisi, öğretmen ve öğrenci gibi kavramların yeniden tartışılması gerekmektedir.

**Tablo 14: PESTLE Analizi**

<b>Politik ve yasal etmenler</b>	<b>Ekonomik çevre değişkenleri</b>
<ul style="list-style-type: none"><li>• İlgili yasalar,</li><li>• AB'ye uyum sürecinde olmamız, Stratejik planlamanın devlet politikası haline gelmesi,</li><li>• Değişen Milli Eğitim sistemi,</li><li>• Hükümet politikaları,</li><li>• Uluslararası ilişkiler</li></ul>	<ul style="list-style-type: none"><li>• Dünyadaki genel ekonomik durum,</li><li>• İşgücü durumu,</li><li>• Gelir kaynakları,</li></ul>
<b>Sosyal-kültürel çevre değişkenleri</b>	<b>Teknolojik çevre değişkenleri</b>
<ul style="list-style-type: none"><li>• Sosyal – kültürel faaliyet alanlarının geniş olması,</li><li>• Okulumuzun sportif faaliyetler yönünden çok başarılı olması</li><li>• Okulumuzda yapılan seminer etkinliklerinin yeterli derecede olması</li><li>• Okulumuz çevresinin eğitime verdiği önem istenilen düzeyde olması,</li></ul>	<ul style="list-style-type: none"><li>• Bilişim Teknolojileri,</li><li>• Teknoloji kullanımına eğilim,</li><li>• Bilgiye ulaşım imkânlarının artması,</li><li>• Ar-ge ve bilgi teknolojisindeki gelişmeler,</li><li>• Medyanın etkileri,</li><li>• Her sınıfta akıllı tahtanın bulunması,</li><li>• Ders planlarının akıllı tahtanın da işlevsel olarak kullanılmasına yönelik planlanması,</li><li>• Uygulama laboratuvarlarının günümüz teknolojisine uyarlanması</li></ul>

## Üst Politika Belgeleri

Üst politika belgelerinde MEB kapsamına giren konular ayrıntılı olarak taranmış ve bu belgelerde yer alan politikalar dikkate alınmıştır. Stratejik plan çalışmalarını kapsamında taranmış olan politika belgeleri aşağıda verilmiştir.

- MEB 2024-2028 Stratejik Planı
- Millî Eğitim Şura Kararları
- Millî Eğitim Kalite Çerçevesi
- Hayat Boyu Öğrenme Strateji Belgesi

Yapılan değerlendirmeler neticesinde tespit edilen fırsatlar ve tehditler sırasıyla tablolarda verilmiştir.

### ***Okulumuzun Fırsatları***

- Yeni eğitim programını kavramış genç öğretmen kadrosunun oluşu
- Bilgisayarlarımızın bulunması
- Yapıcı bir eğitim kadrosuna sahip oluşu
- Okul idaresinin veli isteklerine cevap verebiliyor olması
- Öğrenci sayısının yeterli olması ve öğretmenlerin öğrencilerle daha fazla ilgilenebilme imkânının olması
- Birçok öğretmenin fedakâr oluşu ve öğrencilerimize her türlü desteği vermeleri
- Kurumun kayıt alanında bulunan paydaşların eğitim-öğretim faaliyetlerine destek vermesi
- Eğitimde bölgesel ve uluslararası iş birliği hareketlerinin artması
- Velilerimizin eğitim öğretime önem vermesi
- Kurum personelinin verimlilik ve etkinliğinin artırılmasına yönelik düzenlenen hizmet içi eğitim faaliyetlerinin olması
- Milli Eğitim Bakanlığı MEBBİS ve e-okul sisteminin okulumuzun/kurumumuzun iş ve işlemlerini kolaylaştırıyor olması

### ***Okulumuzun Tehditleri***

- Bazı velilerin çok fazla korumacı yaklaşımı
- Bazı velilerin öğrencilerini okul pansiyonuna vermek istememesi

- Öğrenci ebeveynlerinin sınav odaklı akademik başarıyı artırıcı faaliyetlere, davranış merkezli eğitim faaliyetlerine oranla daha çok önem vermesi.
- Çocuk ve gençlerin sanal ortamda daha fazla zaman geçirmeleri ve bunu hayat tarzı haline getirmelerinden dolayı sosyal medyada yaşanan olumsuzluklar, aile denetiminin eksikliği ve toplumsal değerlerde yaşanan yozlaşma.

## Gelişim ve Sorun Alanları

Amasya Lokman Hekim İşitme Engelli Okulu Stratejik Plan hazırlıkları kapsamında paydaş analizi, kurum içi ve dışı analiz sonucunda elde edilen GZFT analizi verilerine göre kurumumuzun gelişim ve sorun alanları tespit edilmiştir. Belirlenen gelişim ve sorun alanlarına ilişkin GZTF analizinden yola çıkarak, eğitim ve öğretim faaliyetlerine ilişkin üç temel tema olan Eğitime Erişim, Eğitimde Kalite ve Kurumsal Kapasite başlıklarında plan mimarisi oluşturulmuştur. Ortaya çıkan sonuçların planın geleceğe yönelim bölümü ile ilişkilendirilmesi için hedef, gösterge ve çalışmalar belirlenmiştir.

**Tablo 15: Gelişim ve Sorun Alanları**

TEMALAR	
<b>1.TEMA: EĞİTİM VE ÖĞRETİME ERİŞİM</b>	
1.	Özel eğitimde devam/devamsızlık bilincini geliştirmek
2.	Özel eğitime ihtiyaç duyan bireylerin kendilerine uygun eğitime erişiminin arttırılması
3.	Öğrenciler ile ilgili velilere gerçekçi ve sık geri dönütler vererek, okul-veli etkileşiminin artırılması
4.	Yetenekli öğrencilerin tespit edilerek yeteneklerinin geliştirilmesi
<b>2.TEMA: EĞİTİM ÖĞRETİMDE KALİTE</b>	
1.	Eğitim öğretim sürecinde bilimsel, sanatsal, sportif ve kültürel faaliyetlere katılan öğrenci sayısının arttırılma
2.	Eğitimde bilgi ve iletişim teknolojilerinin kullanma oranının arttırılması
3.	Kitap okuma oranının arttırılması
4.	Sınav kaygısının azaltılması konusunda çalışmaların arttırılması
5.	Öğrencilerin sosyal etkinlik faaliyetlerinin (uzman konuk, gezi, eğitim fuarları, yazar etkinlikleri vb.) arttırılması
6.	Öğrencilerin akademik başarılarının arttırılması

<b>3.TEMA: KURUMSAL KAPASİTE</b>	
<b>1.</b>	Kurumsal aidiyet duygusunun artırılması
<b>2.</b>	İnsan kaynaklarının mesleki yetkinliklerinin geliştirilmesi
<b>3.</b>	Çalışma ortamlarının iş motivasyonunu sağlayacak biçimde düzenlenmesi
<b>4.</b>	Hizmet içi eğitim kalitesinin artırılması
<b>5.</b>	Okul Aile Birliği çalışmalarının etkin bir şekilde devam ettirilmesi
<b>6.</b>	Kurumsal yönetimden memnun olan paydaş oranının artırılması
<b>7.</b>	Kurumsal iletişimden memnun olan paydaş oranının artırılması
<b>9.</b>	Diğer kurum ve kuruluşlarla iş birliğinin artırılması
<b>10.</b>	Okul ve iş güvenliğini arttırmaya yönelik çalışmaların devam ettirilmesi

## BÖLÜM III: MİSYON, VİZYON VE TEMEL DEĞERLER

### Misyonumuz

İşitme engelli öğrencilerimizi, ailelerini ve yakın çevresini okul öncesi eğitimden başlayarak çocukların, sosyal duyuşsal bilişsel ve davranış gelişimlerine uygun bir programla doğal işitsel sözel yöntemlere göre yapılandırılmış eğitim ortamlarında teknolojiyi kullanarak sözel iletişim kurmayı geliştiren ruhen ve bedenen sağlıklı, Atatürk ilke ve inkılâplarına bağlı çağdaş bireyleri yetiştiren bir kurumdur.

### Vizyonumuz

İşitme engelli öğrencilerimizi günümüz teknolojisinden yararlanarak çevresiyle iş birliği içinde iletişim kuran, kendine güveni olan, topluma yararlı, üretken bir bireyler, Atatürk ilke ve inkılâpları doğrultusunda Türk Milli Eğitim Amaçları ışığında problemlerin üstesinden gelen bireyler olarak yetiştirmek.

### Temel Değerlerimiz

Global standartlarda, yenilikçi eğitim anlayışını benimseyerek, tüm çalışmalarında kaliteyi ön planda tutarak, problemlere karşı sonuç odaklı yaklaşımıyla gençlere örnek oluşturarak, yeni kuşakları “iyi insan olma” bilinciyle yetiştirerek öğrencilerini başarılı bir geleceğe hazırlamaktır.

- Hizmet bekleyenlerin ihtiyaçlarına odaklanmak,
- Ülkemizin geleceği konusunda sorumluluk,
- Birbirine saygı ve sevgi göstermek,
- Her çalışana değer vermek, eşit fırsat tanımak,
- Hatayı oluşmadan önlemek,
- Açık ve dürüst iletişim,
- Çevreyi koruma bilinci,
- Sürekli gelişim,
- Herkese katma değer üretme fırsatı tanımak,
- Problemin değil, çözümün parçası olmaya çalışmak,
- Karar almada şeffaflık ve hesap verebilirlik.
- Ben değil biz kültürünü yerleştirmek,
- Milli ve manevi değerlere bağlı kalmak,
- Demokrasi kültürüne sahip olmak

## BÖLÜM IV: AMAÇ, HEDEF VE STRATEJİLER

### TEMA 1- EĞİTİM VE ÖĞRETİME ERİŞİMİN ARTTIRILMASI

**Eğitime ve Öğretime Erişim:** Her bireyin hakkı olan eğitime ulaşabilmesi ve bu eğitimi tamamlayabilmesidir.

**STRATEJİK AMAÇ-1:** Okulumuz hedef kitesinde bulunan bütün öğrencilerin adil şartlarda en iyi eğitimi alması konusunda eğitime ve öğretime erişimi sağlamak.

**Stratejik Hedef 1,1:** Plan dönemi sonuna kadar tüm öğrenciler ve özellikle okul öncesi eğitimindeki öğrenci devamsızlıklarının asgari seviyeye indirilmesini; özel eğitim ihtiyacı olan öğrencilerin özel eğitime erişim oranının artırılmasını; öğrenciler ile ilgili velilere gerçekçi ve sık geri dönütler vererek, okul-veli etkileşiminin artırılmasını ve yetenekli öğrencilerin tespit edilerek özel yeteneklerini geliştirebilecekleri ortamlar sağlamak.

Bu stratejik hedefe ait performans göstergeleri aşağıdaki tabloda verilmiştir.

**Tablo 16: Eğitim ve Öğretime Erişimin Artırılması İçin Performans Göstergeleri**

No	PERFORMANS GÖSTERGESİ	Mevcut	Hedef				
		2023	2024	2025	2026	2027	2028
PG.1.1.a	Okul eğitiminde devamsızlık yapan öğrenci oranı (%)	%0.13	%0.1	0	0	0	0
PG.1.1.b	Özel eğitime ihtiyaç duyan bireylerin kendilerine uygun eğitime erişim oranı (%)	%100	%100	%100	%100	%100	%100
PG.1.1.c	Öğrenciler ile ilgili velilere yapılan geri bildirim sayısı	20	25	30	35	40	45

*Bireylerin eğitim ve öğretime katılması sosyal ve ekonomik kalkınmanın sürdürülebilmesinde en önemli etkenlerden biridir. Bu nedenle kurumumuzun tamamında adil ve sürdürülebilir bir ilerlemenin kaydedilebilmesi için tüm bireylerin hazır bulunuşluk düzeyleri, ilgi ve yetenekleri, doğrultusunda eğitim öğretimin her aşamasına katılımını sağlamak hedeflenmektedir. Söz konusu stratejik hedefin gerçekleşmesi için planlanan çalışmalar aşağıdaki tabloda verilmiştir.*



**Tablo 17: Eğitim ve Öğretime Erişimin Artırılması İçin Çalışma Tablosu**

Çalışma İfadesi	Çalışma Sorumlusu	Çalışma Tarihi
1- Devamsızlık yapan öğrencilerin tespiti ve velilerin bilgilendirilmesi SMS ya da e-mail yolu ile günlük olarak yapılacaktır.	Okul İdaresi- Öğretmenler	Eğitim öğretim yılı boyunca
2- Devamsızlık yapan öğrenciler e-okul sistemine aksatılmadan girilmesi sağlanacaktır.	Okul İdaresi- Öğretmenler	Eğitim öğretim yılı boyunca
3- Velilerin e-okul veli bilgilendirme sistemleri üzerinden velilerin öğrencilerin devamsızlığı, not durumu vb. bilgileri takip etmeleri sağlanacaktır.	Okul İdaresi- Öğretmenler	Eğitim öğretim yılı boyunca
4- Özel eğitime yönlendirilen bireylerin yönlendirildikleri eğitime erişimi takip edilecektir.	Okul İdaresi- Öğretmenler	Eğitim öğretim yılı boyunca
5- Özel eğitime yönlendirilen bireylerin velileri ve özel eğitim öğretmenleri ile rehberlik servisi toplantılar yapacaklardır.	Rehberlik servisi	Eğitim öğretim yılı boyunca
6- Her öğrenci ile ilgili sınıf, branş, rehberlik öğretmenleri aylık olarak velileri ile görüşmeler yaparak, öğrencinin gelişimi ile ilgili geri dönüşler sağlayacaklardır.	Rehberlik servisi	Eğitim öğretim yılı boyunca

## **TEMA 2- EĞİTİM-ÖĞRETİMDE KALİTE**

**Kaliteli Eğitim ve Öğretim:** Eğitim ve öğretim kurumlarının mevcut imkânlarının en iyi şekilde kullanılarak her kademedeki bireye ulusal ve uluslararası ölçütlerde bilgi, beceri, tutum ve davranışın kazandırılmasıdır.

**STRATEJİK AMAÇ-2:** Her eğitim ve öğretim kademesinde, özverili ve deneyimli personelle; ruhsal ve fiziksel gelişim süreçleri dikkate alınarak, ulusal ve uluslararası ölçütlerde düzenlenen sportif, sanatsal ve kültürel aktiviteler eşliğinde; akademik bilgi ve iletişim teknolojileri alanında ilgi ve yeteneğine göre beceri, tutum ve davranış geliştirebilen, dil becerileri yüksek, iletişime ve öğrenmeye açık, özgüven sahibi, girişimci, yenilikçi ve yaratıcı bireylerin yetiştirilerek eğitim ve öğretimde kalite artırılabilecektir.

**Stratejik Hedef 2.1:** Öğrencilerin akademik başarı ve öğrenme kazanımları dikkate alınarak, öğrencilerimiz arasındaki başarı düzeyi farklılıklarını azaltmak ve eğitim kalitesini yükseltmek.

Bu stratejik hedefe ait performans göstergeleri aşağıdaki tabloda verilmiştir.

**Tablo 18: Eğitim ve Öğretimin Kalitesinin Artırılması İçin Stratejik Hedef 2.1. Performans Göstergeleri**

No	PERFORMANS GÖSTERGESİ	Mevcut	Hedef				
		2023	2024	2025	2026	2027	2028
PG.2.1.a	Öğrenci başına okunan kitap sayısı	10	13	15	18	20	22
PG.2.1.b	Yılsonunda takdir veya teşekkür belgesi alan öğrenci oranı (%)	%100	%100	%100	%100	%100	%100
PG.2.1.c	Eğitim öğretim sürecinde bilimsel, sanatsal, sportif ve kültürel faaliyetlere katılan öğrenci sayısı	5	6	7	8	9	10
PG.2.1.ç	Öğrencilerin sosyal etkinlik faaliyetlere (uzman konuk, gezi, eğitim fuarları, yazar etkinlikleri vb.) katılım sayısı	1	2	2	3	3	3

*Toplumun sosyal ve ekonomik refahının artması, eğitim ve öğretimde kalitenin artmasıyla doğru orantılıdır. Özgüvene sahip ve nitelikli bireylerin yetiştirilmesine imkân sağlayacak kaliteli bir eğitim sisteminin verimli bir şekilde uygulanabilmesi için, bireylerin bedensel, duygusal ve zihinsel gelişimleri desteklenerek ilgi ve yetenekleri doğrultusunda potansiyelleri açığa çıkarılmalı ve etkin bir şekilde kullanılarak akademik alanda başarılı olmaları sağlanmalıdır.*

*Bu nedenle kurumumuzda kaliteli bir eğitim ortamına ulaşmak için bütün bireylerin bedensel, duygusal ve zihinsel gelişimlerine yönelik faaliyetlere katılım oranlarının ve öğrencilerin akademik başarı düzeylerinin artırılması hedeflenmektedir.*

*Sağlıklı ruhsal ve fiziksel gelişim süreçleri içinde, akademik başarı ve öğrenme kazanımları dâhilinde, ilgi ve yeteneğine göre beceri, tutum ve davranış geliştirebilen, sportif, sanatsal ve kültürel aktiviteleri yaşam biçimi haline getirebilen, dil becerileri yüksek, iletişime ve öğrenmeye açık, özgüven sahibi, girişimci, yenilikçi ve yaratıcı bireylerin yetişmesi hedeflenmektedir.*

Söz konusu stratejik hedefin gerçekleşmesi için planlanan çalışmalar aşağıdaki tabloda verilmiştir.

**Tablo 19: Eğitim ve Öğretimin Kalitesinin Artırılmasına Yönelik Stratejik Hedef 2.1. İçin Çalışma Tablosu**

Çalışma İfadesi	Çalışma Sorumlusu	Çalışma Tarihi
1- Eğitim öğretim sürecinde bilimsel, sanatsal, sportif ve kültürel faaliyetlere öğrenci katılımını arttırmak için öğrenciler teşvik edilecek, bu konularla ilgili etkinlikler düzenlenecektir.	Okul İdaresi-Rehberlik Servisi-Öğretmenler	Eğitim öğretim yılı boyunca
2-Öğrencilerin akademik başarılarını ve öğrenme kazanımlarını artırmaya yönelik takviye etüt çalışmaları yapılacak ve katılımın sağlanması için çalışmalar yapılacaktır.	Okul İdaresi-Öğretmenler	Eğitim öğretim yılı boyunca
3-Okulda okuma saati belirlenerek düzenli takibi yapılacaktır.	Rehberlik Servisi-Öğretmenler	Eğitim öğretim yılı boyunca
4-Kitap okuyan öğrencilere çeşitli ödüllendirmeler yapılacaktır.	Okul İdaresi-Öğretmenler	Her gün
5- Öğrencilerin eğitimde bilgi ve iletişim teknolojilerini kullanmalarına fırsatlar yaratılacaktır.	Okul İdaresi-Öğretmenler	Her hafta

**Tablo 20: Eğitim ve Öğretimin Kalitesinin Artırılmasına Yönelik Stratejik Hedef 2.2. İçin Çalışma Tablosu**

Çalışma İfadesi	Çalışma Sorumlusu	Çalışma Tarihi
1-Öğrencilere yönelik sosyal, sportif ve kültürel faaliyetler ile yarışmalardaki çeşitliliği nitelik ve nicelik yönünden artırıcı çalışmalar yapılacaktır.	Okul İdaresi- Öğretmenler	Eğitim öğretim yılı boyunca
2- Yerel ve ulusal düzeyde yapılan yarışmalar, sınavlar, sosyal, sportif ve kültürel etkinliklerdeki başarılar ödüllendirilerek öğrencilerin güdülenmesi sağlanacaktır.	Okul İdaresi- Öğretmenler	Eğitim öğretim yılı boyunca
3- Öğrencilerdeki teknolojik bağımlılığa karşı mücadele çalışmaları artırılabilecek.	Rehberlik Servisi-Öğretmenler	Eğitim öğretim yılı boyunca
4- Okul yöneticisi, öğretmen, öğrenci ve velilere öfke kontrolü, akran baskısına karşı koyabilme, çatışma çözebilme vb. eğitimler verilecektir.	Rehberlik Servisi	Eğitim öğretim yılının 2. Dönemi boyunca
5- Değerler eğitimi çalışmalarının sayısı artırılabilecektir.	Okul idaresi -Rehberlik Servisi- Öğretmenler	Eğitim-öğretim yılı boyunca
6- Arkadaş gruplarının olumsuz etkilerini azaltmak için sosyal, sportif ve kültürel faaliyetler arttırılacaktır.	Okul İdaresi- Öğretmenler	Eğitim öğretim yılı boyunca
7-Eğitimde İyi Örnekler çalışmaları ile okul/kurumlarımızda uygulanan projelerden iyi örnek teşkil edebilecek olanların paylaşımı ve yaygınlaştırılması sağlanacaktır.	Okul İdaresi- Öğretmenler	Eğitim öğretim yılı boyunca
8-Akran Zorbalığı konusunda yapılan çalışmaların sayısı artırılabilecektir.	Okul İdaresi- Öğretmenler	Eğitim öğretim yılı boyunca

### TEMA 3 - KURUMSAL KAPASİTENİN GELİŞTİRİLMESİ

**Kurumsal Kapasite Geliştirme:** Kurumsallaşmanın geliştirilmesi adına kurumun beşerî, fiziki ve mali altyapı süreçlerini tamamlama, yönetim ve organizasyon süreçlerini geliştirme, enformasyon teknolojilerinin kullanımını artırma süreçlerine bütünsel bir yaklaşımdır.

**STRATEJİK AMAÇ-3:** Mevcut personelin tecrübe ve yeterlilikleri dikkate alınarak, iş analizleri ve iş tanımları dâhilinde yapılacak etkin insan kaynağı planlaması ve enformasyon teknolojileri desteğiyle beşerî, fiziki ve teknolojik yapıyı en verimli şekilde kullanarak kurumsal kapasiteyi geliştirmek.

**Stratejik Hedef 3.1:** İşlevsel bir insan kaynakları planlamasında, kurumumuzda görev yapan yönetici ve her kademedeki görev yapan personelin iş tanımları dâhilinde mesleki yeterliliğini ve çalışma motivasyonlarını artırmak.

Bu stratejik hedefe ait performans göstergeleri aşağıdaki tabloda verilmiştir.

**Tablo 21: Kurumsal Kapasitenin Geliştirilmesine Yönelik Stratejik Hedef 3.1 İçin Performans Göstergeleri**

No	PERFORMANS GÖSTERGESİ	Mevcut	Hedef				
		2023	2024	2025	2026	2027	2028
PG.3.1.a	Personel başına yıllık hizmet içi eğitim süresi (saat)	30	40	50	60	70	80
PG.3.1.b	Lisansüstü eğitimi tamamlayan personel oranı (%)	%15	%15	%17	%17	%17	%20
PG.3.1.c	Sanatsal ve sportif faaliyetlere katılan öğretmen sayısı	15	16	17	18	19	20

*Kurumumuzda görev yapan yönetici ve personelin bir kısmının iş tanımlarına uygun mesleki ve temel becerilere sahip olmaması; İş, verim ve zaman kaybına neden olmaktadır. Kurum faaliyetlerinin istenilen şekilde yerine getirilememesi de bu durumun kaçınılmaz bir sonucudur.*

*Bu sebeplerle, hizmet içi eğitim uygulamalarının yaygınlaştırılmasıyla kurumumuzda görev yapan personelin beceri düzeyinin arttırılması ve işlevsel bir performans değerlendirme sisteminin geliştirilmesine ihtiyaç duyulmuştur. Örgütlerin görev alanına giren konularda, faaliyetlerini etkin bir şekilde yürütebilmesi ve nitelikli ürün ve hizmet üretebilmesi için güçlü bir insan kaynağına sahip olması gerekmektedir. Hizmet içi eğitim uygulamalarının yaygınlaştırılması yoluyla, kurumumuzda görev yapan personelin mesleki beceri düzeyinin arttırılması ve işlevsel bir performans değerlendirme sisteminin geliştirilmesi hedeflenmektedir.*

Söz konusu stratejik hedefin gerçekleşmesi için planlanan çalışmalar aşağıdaki tabloda verilmiştir.

**Tablo 22: Kurumsal Kapasitenin Geliştirilmesine Yönelik Stratejik Hedef 3.1 İçin Çalışma Tablosu**

Çalışma İfadesi	Çalışma Sorumlusu	Çalışma Tarihi
1-İhtiyaç duyulan hizmet içi eğitimlerin tespitinin yapılarak, kişi sayısına göre okul ortamında yapılması sağlanacaktır.	Okul idaresi- Öğretmenler	Eğitim-öğretim yılı boyunca
2-Üniversiteler ile iş birliğine gidilerek, lisansüstü eğitim görmüş öğretmen ve personel sayısının artırılması için çalışmalar yapılacaktır.	Okul idaresi- Öğretmenler	Eğitim-öğretim yılı boyunca
3- Üniversitelerin ve iş dünyasının imkânlarından faydalanarak çalışanlara yönelik sosyal kültürel ve sportif etkinlikler artırılabacaktır.	Okul idaresi -Rehberlik Servisi- Öğretmenler	Eğitim-öğretim yılı boyunca
4-Üniversitelerle iş birliği yapılarak, çalışanların motivasyonunu yükseltici çalışmalar düzenlenecektir.	Okul İdaresi- Öğretmenler	Eğitim öğretim yıl boyunca
5-Lisansüstü eğitime devam eden personelin ders programları, lisansüstü eğitime gittikleri günlere göre düzenlenmesi sağlanacaktır.	Okul idaresi- Öğretmenler	Eğitim-öğretim yılı boyunca
6-Uluslararası projeye katılan öğretmenlerin gittikleri ülkelerdeki izlenimlerinin diğer öğretmenlerle paylaşılması sağlanacaktır.	Okul idaresi- Öğretmenler	Eğitim-öğretim yılı boyunca
7-İl ve ilçe çapında MEB, diğer kamu kurum ve kuruluşlarının ve Sivil Toplum Örgütlerinin düzenlediği sanatsal ve sportif faaliyetler ile ilgili bilgilendirme yapılması azami katılım yapılması sağlanacaktır.	Okul idaresi- Öğretmenler	Eğitim-öğretim yılı boyunca

**Stratejik Hedef 3.2:** Plan dönemi sonuna kadar, belirlenen kurum standartlarına ve iş sağlığı ve güvenliği normlarına uygun eğitim ortamlarını tesis etmek ve etkin kullanımını sağlamak.

Bu stratejik hedefe ait performans göstergeleri aşağıdaki tabloda verilmiştir.

**Tablo 23: Kurumsal Kapasitenin Geliştirilmesine Yönelik Stratejik Hedef 3.2 İçin Performans Göstergeleri**

No	PERFORMANS GÖSTERGESİ	Mevcut	Hedef				
		2023	2024	2025	2026	2027	2028
PG.3.2.a	Oyun salonundan ders dışı zamanlarda yararlanan öğrenci oranı (%)	%65	%65	%70	%75	%75	%75
PG.3.2.b	Kütüphaneden yararlanan öğrenci oranı (%)	%100	%100	%100	%100	%100	%100
PG.3.2.c	Okulda yapılan iş sağlığı ve güvenliği kapsamında çalışma sayısı	3	3	3	3	3	3
PG.3.2.ç	Okul hijyeni konusunda bildirilen memnuniyetsizlik sayısı	0	0	0	0	0	0

*Okulumuzda oyun salonundan ders dışı zamanlarda yararlanan öğrenci sayısının artırılması; kütüphaneden yararlanan öğrenci oranının artırılması, okulda yapılan iş sağlığı ve güvenliği kapsamında çalışma sayısının artırılması; okul hijyeni ve servis kullanımı konusunda bildirilen memnuniyetsizlik sayısının sıfırda tutulması hedeflenmektedir.*

Söz konusu stratejik hedefin gerçekleşmesi için planlanan çalışmalar aşağıdaki tabloda verilmiştir.

**Tablo 24: Kurumsal Kapasitenin Geliştirilmesine Yönelik Stratejik Hedef 3.2 İçin Çalışma Tablosu**

Çalışma İfadesi	Çalışma Sorumlusu	Çalışma Tarihi
1-Oyun salonundan ders dışı zamanlarda yararlanan öğrenci sayısının artması sağlanacaktır.	Okul idaresi- Öğretmenler	Eğitim-öğretim yılı boyunca
2-Kütüphaneden yararlanan öğrenci oranının artması sağlanacaktır.	Okul idaresi- Öğretmenler	Eğitim-öğretim yılı boyunca
3-Okulda yapılan iş sağlığı ve güvenliği kapsamında çalışmalar artırılacaktır.	Okul idaresi	Eğitim-öğretim yılı boyunca
4-Okul hijyeni konusunda bildirilen memnuniyetsizlikler çözülecektir.	Okul idaresi	Eğitim-öğretim yılı boyunca
5-Okul Yönetimi ve Okul Aile Birliği işbirliği ile okul çevresinde güvenlik önlemleri üzerine çalışmalar yapılacaktır.	Okul idaresi	Eğitim-öğretim yılı boyunca

## BÖLÜM V: İZLEME VE DEĞERLENDİRME

Stratejik planlar, kuruluşların mevcut durumlarını inceleme, okul kaynaklarını etkili, ekonomik ve verimli kullanma, eğitim programları, ilgili mevzuat ve benimsedikleri temel ilkeler çerçevesinde geleceğe ilişkin misyon ve vizyonların oluşturma, stratejik amaçlar ve ölçülebilir hedefler saptama, performanslarını önceden belirlenmiş olan göstergeler doğrultusunda ölçme ve bu süreci izleme ve değerlendirmesini yapmak amacı ile yapılmaktadır.

Bu kapsamda Amasya Lokman Hekim İditme Engelli Okulu 2024-2028 Stratejik Planının uygulanmaya başlanması ile birlikte varlık sebebimiz olan misyonumuzun, ideal geleceğimizi ifade eden vizyonumuzun ve kurumsal ilkeler, davranış kuralları ve yönetim biçimimizi anlatan temel değerlerimiz, eğitim vizyonu ve MEB'in ilgili mevzuat ve temel ilkeleri doğrultusunda eğitim-öğretimin iş ve işleyişinin verimli hale getirilmesi, insan kaynaklarının daha etkin kullanımı, nitelikli eğitim koşullarının oluşturulması, öğrenci-veli-öğretmen memnuniyetin artırılması üzerine çalışmalar yapılacak ve yürütülecek çalışmaları izleme süreci başlayacaktır.

Stratejik Planın uygulanmasından sorumlu bölüm, birim ve sorumlular, plan aşamasında tespit edilmiştir. Planda yer alan amaç ve hedeflere ulaşabilmek ve çalışmaların izleme ve değerlendirmesini yapabilmek için stratejik plan izleme ve değerlendirme görevi "Stratejik Planlama Üst Kurulu'na verilmiştir.

Performans göstergeleri ile ilgili çalışmaların belirlendiği ve hedeflendiği şekilde gerçekleştirilip gerçekleştirilmediğini ve beklenen çıktılarının alınıp alınmadığını ortaya koymak amacı ile okulumuz stratejik planı izleme ve değerlendirme çalışmaları, 5 yıllık stratejik planın izlenmesi ve 1 yıllık gelişim planının izlenmesi olarak iki aşamada gerçekleşecektir. Stratejik amaçlar, hedefler, strateji ve politikalar, gerçekleştirmeler konusundaki açıklamalar, yorumlar ve mevcut durum hakkında bilgileri içeren raporlar sorumlu birimler tarafından hazırlanacaktır.

Yılın tamamını kapsayan ikinci izleme sürecinde; stratejik planlama ekibi tarafından ilgili birimlerden sorumlu oldukları göstergeler ile ilgili yılsonu gerçekleşme durumlarına ait veriler toplanarak analiz edilecektir. Yılsonu gerçekleşme durumları, varsa gösterge hedeflerinden sapmalar ve bunların nedenleri okul müdürü başkanlığında ilgili birimler tarafından değerlendirilerek gerekli tedbirlerin alınması sağlanacaktır. Ayrıca, stratejik planın yıllık izleme ve değerlendirme raporu hazırlanarak paydaşlar ile paylaşılacaktır.

İzleme ve değerlendirme ekibi, birimlerden gelen raporların stratejik planda yer alan amaç ve hedeflerle ne derece örtüştüğünü;

- Ne yaptık?
- Başardığımızı nasıl anlarız?
- Uygulama ne kadar etkili oluyor?
- Neler değiştirilmelidir?
- Gözden kaçan unsurlar var mıdır?

Sorularını da dikkate alarak bir rapor halinde SPÜK'e sunacaktır. SPÜK, gelen raporlar doğrultusunda birimlere, geri bildirimler yapacaktır. Bu aşamada eksiklikler ve aksayan taraflar her evrede belirlenerek düzeltici önlemler alınacaktır.

Amasya Lokman Hekim İşitme Engelli Okulu performans değerlendirme kavramı statik anlamda bir değerlendirme faaliyeti olarak değil de dinamik bir süreç olarak ele alınacak, çalışanların performanslarını planlama, değerlendirme ve geliştirmeyi amaçlayan ve konuya daha geniş açıdan yaklaşan bir sistem olarak değerlendirilecektir.

Amasya Lokman Hekim İşitme Engelli Okulu performansı; "Stratejik amaç ve hedeflerine, belirlenen performans göstergelerine ne kadar ulaşıldığı, performansın sürekli izlenmesi ve gerekli iyileştirmelerin gerçekleştirilmesi aktivitelerinin bir bütün halinde ele alınma durumu, faaliyetlerin ne kadar iyi yapıldığı, yapılan işlerin belirlenen amaçlara ve okulun performansına katkısı, hedef ve stratejilere uygunluğu, kurumda yaşanan gelişmeler hangi yöne doğru gidiyor, temel ilkelere herhangi bir sapma var mı?" gibi temel sorulara cevap verebilecek şekilde ölçülecektir.

Amasya Lokman Hekim İşitme Engelli Okulunda stratejik planın izlenmesi ve gözden geçirilmesi şu şekilde gerçekleştirilecektir:

- Stratejik plan amaç ve hedeflerinin gerçekleşme düzeyleri periyodik olarak incelenecektir.
- Amasya Lokman Hekim İşitme Engelli Okulu stratejik planının gerçekleşme düzeyinin tam olarak belirlenmesi, sorun alanlarının tespit edilip zamanında müdahale edilebilmesi; gelişmelerin sağlıklı bir şekilde takibi amacıyla plan kapsamında yapılan çalışmaları içeren "faaliyet raporları" hazırlanacaktır.
- Böylece kurumsal performansın ölçülmesine olanak tanınacaktır. Performans hedeflerine ulaşmak için kullanılan yöntem ile yürütülen çalışmaların ve bunlardan elde edilen sonuçların değerlendirilmesi, Amasya Milli Eğitim Müdürlüğü strateji geliştirme şubesince gerçekleştirilecektir.
- İzleme raporları da göz önünde bulundurularak uygulama sonuçlarının amaç ve hedeflere kıyasla ölçülmesi, belirlenen amaç ve hedeflerin tutarlılık ve uygunluğunun karşılaştırmalı bir analizi yapılması sağlanacaktır.
- Amasya Lokman Hekim İşitme Engelli Okulu izleme ve değerlendirme çalışmaları ile ilgili faaliyet raporunu haziran ayında Amasya MEM'e sunacaktır.
- Haziran ayı verilerine göre oluşturulacak rapor, süreci iyileştirme, sorun alanlarını belirleyip çözüm geliştirmede bir sonraki yılın çalışmalarına rehberlik edecektir.



**Tablo 25: İzleme ve Değerlendirme Tablosu**

İzleme Değerlendirme Dönemi	Gerçekleştirilme Zamanı	İzleme Değerlendirme Dönemi Süreç Açıklaması	Zaman Kapsamı
Okulun/kurumu Birinci İzleme-Değerlendirme Dönemi	Her yılın Aralık ayı içerisinde	<ol style="list-style-type: none"><li>1. Adım- Okulun/kurumun Strateji Geliştirmeden sorumlu birimi tarafından okulun/kurumun ilgili birimlerden <b>amaç ve hedef performans göstergelerinin gerçekleşme durumları</b> hakkında veriler toplanması ve stratejik plan hazırlama ekibine verilerin sunulması,</li><li>2. Adım- Stratejik plan hazırlama ekibi tarafından veriler doğrultusunda amaç ve hedeflerin gerçekleşme düzeyleri ile ilgili rapor hazırlanması,</li><li>3. Adım- Hazırlanan raporun Stratejik Plan Üst Kuruluna sunulması ve SPÜK tarafından değerlendirilerek iyileştirme ve çözüm önerilerini içeren raporun hazırlanması</li><li>4. Adım- SPÜK tarafından hazırlanan raporun, okulun/kurumun ilgili birimleriyle paylaşılması ve iyileştirme çalışmalarının yapılması.</li></ol>	Temmuz-Aralık dönemi
Okulun/kurumun İkinci İzleme-Değerlendirme Dönemi	Her yılın Haziran ayı içerisinde	<ol style="list-style-type: none"><li>1. Adım- Okulun/kurumun Strateji Geliştirmeden sorumlu birimi tarafından okulun/kurumun ilgili birimlerden <b>amaç ve hedef performans göstergelerinin gerçekleşme durumları</b> hakkında veriler toplanması ve stratejik plan hazırlama ekibine verilerin sunulması,</li><li>2. Adım- Stratejik plan hazırlama ekibi tarafından veriler doğrultusunda amaç ve hedeflerin gerçekleşme düzeyleri ile ilgili rapor hazırlanması,</li><li>3. Adım- Hazırlanan raporun Stratejik Plan Üst Kuruluna sunulması ve SPÜK tarafından değerlendirilerek iyileştirme ve çözüm önerilerini içeren raporun bir sonraki eğitim-öğretim döneminde yol gösterici olarak kullanmak üzere hazırlanması.</li><li>4. Adım – Okul/Kurum Stratejik Plan Üst Kurulu tarafından hazırlanan raporun Amasya MEM'e gönderilmesi.</li></ol>	Ocak-Haziran dönemi

## STRATEJİK PLAN ÜST KURULU ONAY TUTANAĞI

2024-2028 Lokman Hekim İşitme Engelliler Okulu Stratejik Planı Üst Kurulca incelenmiş olup ilgili kişilerce imzalanarak onaylanmıştır.

ADI SOYASDI	ÜNVANI	İMZA
YUSUF KOÇAK	OKUL MÜDÜRÜ	
ADNAN DALGIÇ	MÜDÜR YARDIMCISI	
ADİL SERKAN SATI	ÖĞRETMEN	
BARIŞ DURAK	ÖĞRETMEN	
YUNUS EMRAH ÇETİN	OKUL AİLE BİRLİĞİ BAŞKANI	
AYŞE KORKUT	OKUL-AİLE BİRLİĞİ KURUL ÜYESİ	